

ΕΙΣΑΓΩΓΗ

Στα πλαίσια του μαθήματος «ΕΡΕΥΝΗΤΙΚΕΣ ΕΡΓΑΣΙΕΣ» το θέμα το οποίο επιλέχτηκε είναι «ΤΑ ΑΞΙΟΘΕΑΤΑ ΤΗΣ ΠΟΛΗΣ ΜΑΣ».

Έτσι ασχοληθήκαμε με τα αξιοθέατα της πόλης της Λευκάδας και των περιχώρων της. Χωρίσαμε την εργασία σε δυο σκέλη στα φυσικά (τα οποία έχει δημιουργήσει η φύση) και στα τεχνητά (τα οποία έχει δημιουργήσει ο άνθρωπος) αξιοθέατα .

Στην εργασία που ακολουθεί περιέχονται κάποια ιστορικά , γεωγραφικά και γεωλογικά στοιχεία της πόλης μας τα οποία επισκεφτήκαμε . Πολλά από αυτά είναι η λιμνοθάλασσα , οι αλυκές και οι παραλίες (φυσικά) και επιπλέον εκκλησιαστικά μνημεία , το μοναστήρι της Φανερωμένης , μουσεία , βιβλιοθήκες (δημόσιες/ιδιωτικές) και κάστρα .

Μας λύθηκαν απορίες σχετικά με την ιστορική και κοινωνική εξέλιξη της πόλης μας.

Οι πηγές στις οποίες ανατρέξαμε για τις πληροφορίες ήταν διάφοροι ιστότοποι στο διαδίκτυο αλλά και διάφορα βιβλία.

ΣΥΜΒΟΛΑΙΟ ΟΜΑΔΑΣ

Ημερομηνία .../.../...

Με το παρακάτω συμβόλαιο ομάδας, θα συμφωνήσουμε σε ορισμένα πράγματα.

- Κάθε μαθητής θα λέει τη γνώμη του
- Κάθε γνώμη έχει αξία
- Κάθε μαθητής θα είναι συνεπής σ' αυτό που αναλαμβάνει.
- Κάθε μαθητής μπορεί να λέει την άποψή του και την γνώμη του ελεύθερα αρκεί να μην προσβάλει τους άλλους
- Κανένας από τους μαθητές δεν θα κοροϊδέψει την άποψη κάποιου από τους συμμαθητές του
- Οι δραστηριότητες θα είναι ατομικές σε μικρές ή μεγάλες ομάδες
- Θα ακολουθήσουμε όλα τα παραπάνω για τα οποία συμφωνήσαμε

ΥΠΟΓΡΑΦΕΣ

ΕΡΕΥΝΗΤΙΚΑ ΕΡΩΤΗΜΑΤΑ

1. Ποιοι ξένοι κατακτητές πέρασαν από την Λευκάδα ;
2. Ποια ήταν η πρώτη πρωτεύουσα της Λευκάδας;
3. Ποια είναι τα αξιοθέατα της Λευκάδας και ποια από αυτά είναι φυσικά και ποια τεχνητά;
4. Τι προσφέρουν οι αλυκές στην Λευκάδα;
5. Πότε δημιουργήθηκαν και πότε σταμάτησαν να λειτουργούν
6. Ποιες είναι οι παραλίες της Λευκάδας;
7. Μπορούν να γίνουν θαλάσσια σπορ στις παραλίες της Λευκάδας;
8. Υπάρχουν οργανωμένες παραλίες στην πόλη της Λευκάδας;
9. Τι προσφέρει η λιμνοθάλασσα της Λευκάδας στους κατοίκους της ;
10. Ποια σπάνια είδη πουλιών φιλοξενεί κάθε χρόνο;
11. Αποτελεί η λιμνοθάλασσα πόλο έλξης για τους επισκέπτες ;
12. Με ποιον τρόπο η λιμνοθάλασσα της Λευκάδας θα μπορούσε να παραμείνει καθαρή και να αυξήσει την παραγωγικότητά της;
13. Πότε κτίστηκε το κάστρο;
14. Πόσα μουσεία και βιβλιοθήκες έχει η Λευκάδα;
15. Πως ήταν οργανωμένη η πόλη του κάστρου και τι ρόλο έπαιξε στην ιστορία του νησιού;
16. Ποιες είναι οι σημαντικότερες εκκλησίες της Λευκάδας;
17. Πότε δημιουργήθηκε η πρώτη εκκλησία της Λευκάδας ;
18. Πόσες εκκλησίες έχει η Λευκάδα;
19. Πώς ονομάστηκε η πρώτη εκκλησία της Λευκάδας και γιατί;
20. Πότε χτίστηκε το μοναστήρι της Φανερωμένης ;
21. Γιατί ονομάστηκε η Φανερωμένη;
22. Ποια είναι η ιστορία της Φανερωμένης;

Στα παραπάνω ερωτήματα θα δώσει απαντήσεις η εργασία η οποία ακολουθεί

ΟΡΙΣΜΟΙ ΜΕΤΑΒΛΗΤΩΝ - ΔΙΑΧΩΡΙΣΜΟΣ ΑΞΙΟΘΕΑΤΩΝ – ΟΡΙΑ ΜΕΛΕΤΗΣ

Αξιοθέατο: μνημείο και το φυσικό τοπίο μιας περιοχής το οποίο αξίζει να επισκεφτεί ένας τουρίστας (ετυμ. Αρχαία ελλ. <άξιο + θεατός <θεώμαι= κοιτάζω, παρατηρώ).

Τα αξιοθέατα χωρίζονται σε **φυσικά** κα σε **τεχνητά**. Φυσικά ονομάζουμε αυτά που η έχουν δημιουργηθεί με φυσικές διεργασίες μέσα από το πέρασμα του χρόνου και τεχνητά αυτά που ο άνθρωπος έχει δημιουργήσει άλλοτε με στόχο την ικανοποίηση των αναγκών του, άλλοτε για την ευχαρίστηση της δημιουργίας, άλλοτε δημιουργώντας χώρους για να προσεύχεται και να τιμά τους θεούς του άλλοτε πάλι προσβλέποντας σε οικονομικά κέρδη.

Τα όρια της μελέτης για την συγκεκριμένη εργασία θα είναι η πόλη της Λευκάδας και τα περίχωρα. Έτσι θα ασχοληθούμε με τα φυσικά και τεχνητά αξιοθέατα της Λευκάδας αλλά και με το μοναστήρι της Φανερωμένης καθώς και με τις Αλυκές.



ΑΞΙΟΘΕΑΤΑ ΤΟΥ ΚΟΣΜΟΥ

Κάποια από τα παγκόσμια αξιοθέατα ανά τον κόσμο είναι ο πύργος του Άιφελ στη Γαλλία, το άγαλμα του Χριστού στο Rio De Janeiro, το Σινικό τείχος της Κίνας, το Κολοσσαίο της Ρώμης, στην Ινδία το Taj Mahal, ο Πύργος της Πίζας, το Άγαλμα της Ελευθερίας στη Νέα Υόρκη, καθώς και το Εθνικό Μνημείο Mount Rushmore στις Ηνωμένες Πολιτείες και το Duomo di Milano.

Ανά τον κόσμο κάποια φυσικά αξιοθέατα αποτελούν οι καταρράκτες Angel Falls στη Βενεζουέλα, οι Ελβετικές Άλπεις, το Σπήλαιο Reed Flute στην Κίνα, στην Αυστραλία οι Δώδεκα Απόστολοι, το Βόρειο Σέλας στη Φιλανδία, το Preikestolen στη Νορβηγία καθώς και ο Παγετώνας Brikdalsbreen. Ενώ κάποια άλλα είναι στη Γκανσού το Zhangye Danxia, τα Pamukkale στην Τουρκία και οι Καταρράκτες Iguazu. Σπήλαιο Reed Flute, Κίνα



To Zhangye Danxia ,Γκανσού



Δώδεκα Απόστολοι, Αυστραλία



Ελβετικές Άλπεις



Άγαλμα της Ελευθερίας Νέα Υόρκη.



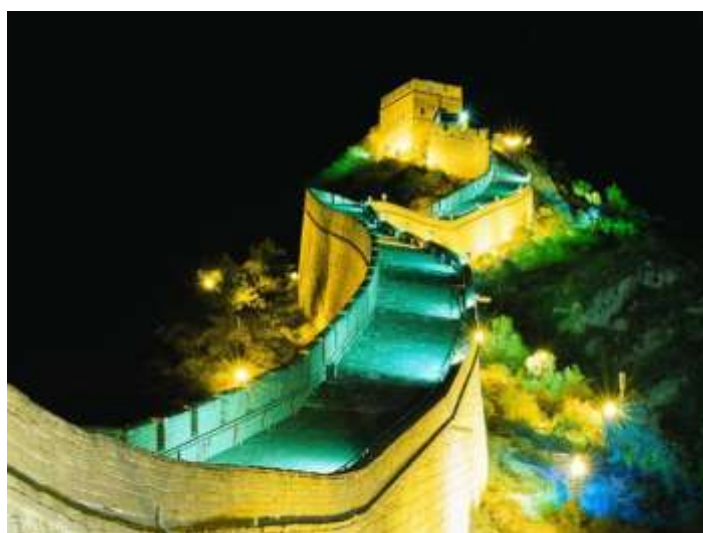
Duomo di Milano



Taj Mahal, Ινδία



Άγαλμα Χριστού, Rio de Janeiro



Σινικό Τείχος, Κίνα

ΑΞΙΟΘΕΑΤΑ ΣΤΗΝ ΕΛΛΑΔΑ

Στην Ελλάδα τα σημαντικότερα και δημοφιλέστερα αξιοθέατα είναι στην Αθήνα η Ακρόπολη, το Παναθηναϊκό Στάδιο, η γέφυρα Ρίου Αντιρρίου, αλλά και το κτήριο της σημερινής Βουλής, η Επίδαυρος, και στο Ναύπλιο το Μπούρτζι. Κάποια άλλα εξίσου αξιοθαύμαστα είναι: ο Λευκός Πύργος στη Θεσσαλονίκη, οι Δελφοί, τα Μετέωρα καθώς και τα μοναστήρια του Αγίου Όρους κλπ.



Γέφυρα Ρίου Αντιρρίου.



Παναθηναϊκό Στάδιο



Μπούρτζι, Ναύπλιο



Επίδαυρος



Μετέωρα



Ακρόπολη



Λιμνη Κρεμαστών



Ελατοδάσος στην Ευρυτανία



ΛΕΥΚΑΔΑ ΓΕΩΓΡΑΦΙΚΑ ΣΤΟΙΧΕΙΑ

Η **Λευκάδα** είναι το τέταρτο σε μέγεθος Ελληνικό νησί το οποίο ανήκει στο νησιωτικό σύμπλεγμα των Επτανήσων στο Ιόνιο Πέλαγος. Έχει έκταση 302 τετραγωνικά χιλιόμετρα. Βρίσκεται πολύ κοντά στις ακτές της Αιτωλοακαρνανίας, λιγότερο από 100 μέτρα, την οποία την χωρίζει ένας μικρός πορθμός. Μια μικρή πλωτή κινητή γέφυρα 50 μέτρων ενώνει την Λευκάδα με την ηπειρωτική Ελλάδα. Αυτή η ευκολία πρόσβασης που έχει η Λευκάδα, την κάνει να ξεχωρίζει από τα υπόλοιπα νησιά του Ιονίου και όχι μόνο, που μπορεί να τα προσεγγίσει κανείς μόνο με πλοίο ή αεροπλάνο.

Η Λευκάδα είναι κυρίως ορεινό νησί και καταπράσινο μιας και σκεπάζεται με πυκνή αυτοφυή βλάστηση στο μεγαλύτερο τμήμα της. Πάνω από τα 2/3 της Λευκάδας αποτελούνται από μεγάλα ή μικρότερα βουνά. Τα ψηλότερα είναι τα Σταυρωτά με ψηλότερη κορυφή στα 1182 μέτρα, η Ελάτη με ύψος 1126 μέτρα, ο Αη Λιάς στα 1014 μέτρα και το Μέγα Όρος στα 1012 μέτρα. Στα δυτικά, τα βουνά της Λευκάδας καταλήγουν σε απότομες άγριες ακτές, που διαθέτουν μερικές από τις πιο εντυπωσιακές παραλίες της Ελλάδας.

Το βορειοανατολικό άκρο του νησιού (ακρωτήριο Αγίας Μαύρας) απέχει από την Πρέβεζα (νοτιότερο άκρο της Ηπείρου) 9 μίλια και από την πόλη της Κέρκυρας 62 μίλια. Το βορινό ακρωτήριο της Λευκάδας Ζουάννα απέχει από το ακρωτήριο Νοβάρα των Αντιπάξων 26 μίλια. Το νοτιότερο άκρο της Λευκάδας (ακρωτήριο Λευκάτας) απέχει από το βορειότερο ακρωτήριο της Κεφαλληνίας (Βλιώτης) 5 μίλια από το ακρωτήριο της Λευκάδας Λειψόπυργος από το βορειότερο ακρωτήριο της Ιθάκης (Μάρμαρα) 4 μίλια (Ροντογιάννης, 1980)

Η Λευκάδα διαθέτει αρκετές πηγές που συντελούν στην πλούσια βλάστηση του νησιού. Τα πανύψηλα βουνά σχηματίζουν βαθιά φαράγγια, εύφορες κοιλάδες, χείμαρρους, ακόμη και καταρράκτες. Στην Λευκάδα υπάρχουν και μερικές πεδινές περιοχές όπου γίνονται οι περισσότερες καλλιέργειες του νησιού καθώς και μικρά οροπέδια. Τα περισσότερα δέντρα που θα συναντήσετε στην Λευκάδα είναι διάφορα είδη Πεύκων και Κωνοφόρων, Κυπαρίσσια, Βελανιδιές και Ελιές. Στα βουνά της Λευκάδας υπάρχουν πολλά αρωματικά φυτά αλλά και σπάνια αγριολούλουδα. Λόγω της ποικιλίας αυτής παράγεται στην Λευκάδα εξαιρετικό μέλι.

Εντυπωσιακός είναι και ο διαμελισμός της Λευκάδας στο ανατολικό τμήμα. Εκεί θα

δείτε δύο λιμνοθάλασσες, πολλούς όρμους και πολλά νησιά που ανήκουν διοικητικά στην Λευκάδα και αποτελούν αναπόσπαστο τμήμα του εξαιρετικού της περιβάλλοντος. Το Μεγανήσι (το μεγαλύτερο από τα νησιά όπως λέει και το όνομα του), Κάλαμος, Καστός, ο διάσημος Σκορπιός, Σκορπίδι, Μαδουρή, Σπάρτη και πολλά μικρότερα νησιά, αποτελούν μαζί με τις ακτές της Λευκάδας, ένα πανέμορφο νησιωτικό σύμπλεγμα που χάρη και στην πλούσια βλάστηση νιώθεις ότι δεν βρίσκεσαι στην Ελλάδα, αλλά σε κάποιον εξωτικό προορισμό.

ΣΥΝΤΟΜΗ ΙΣΤΟΡΙΑ ΤΗΣ ΛΕΥΚΑΔΑΣ

Η παρουσία ανθρώπου στη Λευκάδα σημειώνεται από την **Παλαιολιθική περίοδο**. Πλούσια ευρήματα του αρχαιολόγου Γουλ. Δερλπφερ (στην χοιροσπηλιά Ευγήρου) δείχνουν ότι το νησί ήταν κατοικημένο κατά την λεγόμενη αρχαιότερη **νεολιθική εποχή** (6000 – 5200 πΧ) αλλά και έως το τέλος της νεολιθικής εποχής (κεραμικά ευρήματα στο Νυδρί).

Πιθανολογείται ότι από το 4300 π.Χ ήταν εγκατεστημένοι στην ανατολική περιοχή του νησιού οι **Λέλεγες** όπου κυρίως ασχολούνται με το εμπόριο. Γύρω στα μέσα της 3^{ης} χιλιετηρίδας έφτασαν από την Αδριατική οι Πρωτοέλληνες φέρνοντας μαζί τους το έθιμο των τύμβων - τάφων. Κατά την περίοδο 1900-1600 π.Χ ήρθαν από το Β νέα φυλετικά στοιχεία πιθανώς οι **Ίωνες**. Όπως περιέργως τα Μυκηναϊκά κατάλοιπα που βρέθηκαν στη Λευκάδα είναι πολύ λίγα. Την περίοδο αυτή υπολογίζεται ότι κτίστηκε η πόλη «Νήρικος» και τα κυκλώπεια τείχη που την περιβάλλανε. (περιοχή του σημερινού λόφου Κούλμου) Στη συνέχεια κατά τα μέσα του 13^{ου} αιώνα κύριοι του τόπου γίνονται οι Κεφαλλήνες και κατόπιν οι Ακαρνάνες. Ο Γερμανός αρχαιολόγος Dörpfeld υποστήριξε ότι η Λευκάδα είναι η Ομηρική Ιθάκη και οι ανασκαφές του στο Νυδρί αποκάλυψαν πολλά προϊστορικά ευρήματα.



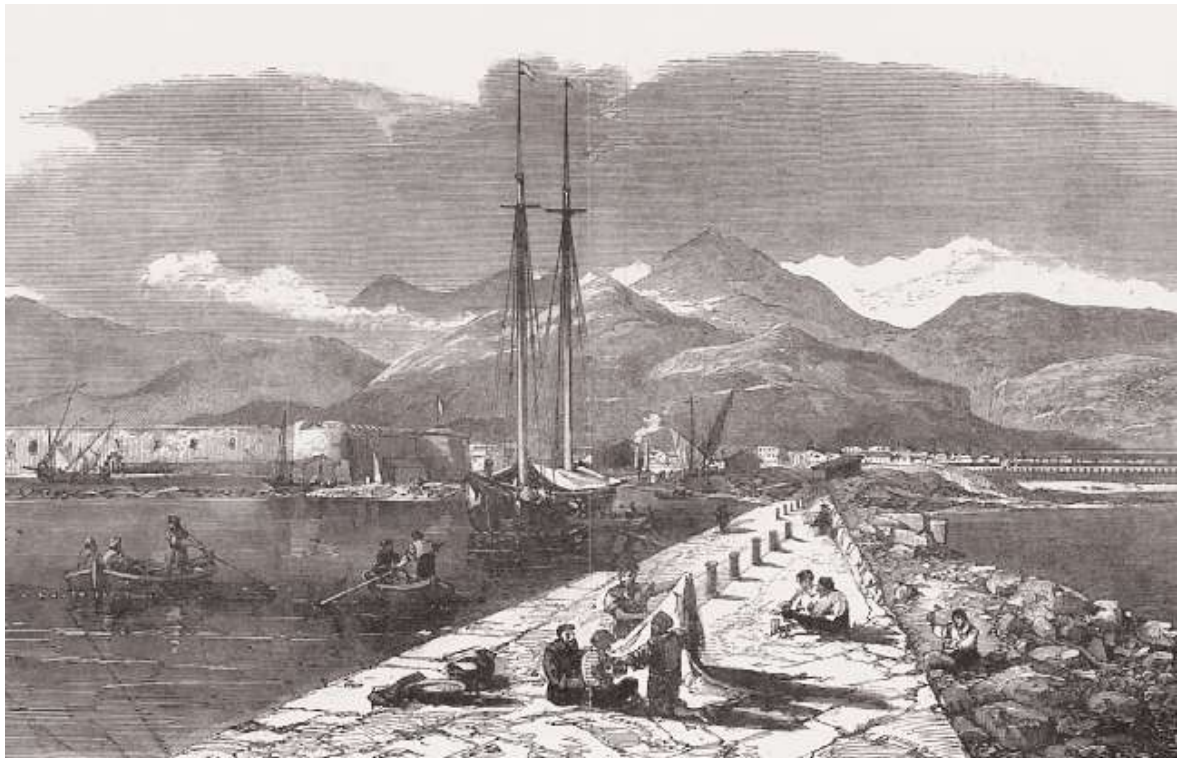
Στο νησί είναι βέβαιο ότι είχαν εμπορικούς σταθμούς οι θαλασσοπόροι Φοίνικες

Τον 7^ο αιώνα Π.Χ. εγκαταστάθηκαν στην Λευκάδα οι Κορίνθιοι που θεωρούνταν τότε χερσόνησο της Ακαρνανία. Έπειτα κόπηκε ο ισθμός Λευκάδας-Ακαρνανίας κι έτσι η Λευκάδα έγινε νησί το οποίο μοιράστηκε σε 1000 κλήρους όσους και ο αριθμός των αποικών. Τα έργα των Κορίνθιων οδήγησαν το νησί στην ανάπτυξη του τον 6^ο αιώνα. Αυτό είχε ως όφελος την συμμετοχή της Λευκάδας στον πόλεμο Ελλήνων-Περσών τον 5^ο αιώνα. Το 338 π.χ. το νησί καταλείφθηκε από τον Φίλιππο τον Μακεδόνα. Ακολούθησε ο θάνατος του Μ.Αλεξάνδρου όπου η Λευκάδα βρισκόταν σε πλήρη ταραχή καθώς περνούσε από τον ένα διάδοχο στον άλλο ώσπου να καταλήξει στον Αλέξανδρο τον Β΄(εως το 260 Π.χ.) Το 225 Π.Χ. είναι πλέον αυτόνομη πόλη υπό προστασία των Μακεδόνων. Το 197 Π.χ. καταλείφθηκε από

τους τελευταίους ύστερα από μια μεγάλη πολιορκία .Αμέσως μετά Λευκάδα και Ακαρνανία αποτέλεσαν κοινή διοίκηση με διοικητή αντιπραιτορα .

Αυτό κράτησε έως το 167 π.Χ. που την απέσπασαν από την Ακαρνανία οι Ρωμαίοι .Το νησί βρισκόταν σε κάποια ακμή και περά από το 100 π.Χ. εξαιτίας των έργων των Ρωμαίων . Ακόμα ένα μεγάλο μέρος του πληθυσμού αναγκάστηκε να μετοικήσει στην Νικόπολη έπειτα από ναυμαχία που διεπράχθη στο Ακτίο. Σώζονται τμήματα τοίχων στην τοποθεσία Καλλιγони . (Τοποθεσία που βρίσκονταν η πόλη Νηρικός που ήταν πρωτεύουσα της Λευκάδος για δυόμιση χρόνια).Εξαιτίας της κατάστασης της Ρωμαϊκής αυτοκρατορίας και λόγω των σεισμών και θεομηνιών η Λευκάδα πέρασε στην Αφάνεια. Τα μεσαιωνικά χρόνια από το έτος 968 το νησί μνημονεύεται αφού ο Λουιπρανδος επίσκοπος Κρεμωνας έστειλε έκθεση στον Οθωνα τον Α΄ Βασιλιά της Γερμανίας .Από την έκθεση αυτή μπορούμε να καταλάβουμε ότι υπάρχει από τότε η αρχαία πόλη και το λιμάνι της .Κατόπιν ειδήσεις για την Λευκάδα μας πληροφορούν για λεηλασίες από τους Νορμανδούς , τους Πισατες ,και μνημονεύσεις από περιηγητές : Βενιαμίν εκ Τουδελης, Βασιλιά Ρογηρο τον Β΄ που δεν μας φωτίζουν και πολύ για την κατάσταση του τόπου. Από το 1204 έως το 1293 η Λευκάδα αποτέλεσε τμήμα του Δεσποτάτου της Ηπείρου . Από το 1293 έως το 1864 πέρασε στην κατοχή των ξένων και από κει και πέρα η Επτάνησος ενώθηκε με την Ελλάδα . Η Λευκάδα έμεινε στους Ορσίνι έως το 1331 που από αυτήν την περίοδο σώζεται και το κάστρο του νησιού .Σημαντικό γεγονός ήταν η μεταφορά της πρωτεύουσας του νησιού από τη Νήρικός στο νέο κάστρο που έμεινε και ως το 1684. Το 1331 κατέλαβαν τη Λευκάδα οι Ανδεγαυοί που την κυβέρνησαν μέχρι το 1362. Το όνομα Αγία Μαύρα σχετίζεται με τους Ανδεγαύους που πηρέ από το ναό το κάστρο έπειτα η πόλη και ύστερα όλο το νησί .Γνωστό γεγονός είναι η επανάσταση των κατοίκων το 1357 . Μεταξύ 1300 με 1362 το νησί βρίσκεται σε δυστυχία γι αυτό το 1362 δεχτήκαν νέο αφέντη τον Λεονάρδο Α΄ τον Τόκκο .Έως το 1479 έμεινε η Λευκάδα στους Τοκκους. Όταν οι Τόκκοι με τον Κάρολο τον Α΄ άπλωσαν την εξουσία τους και στην Ήπειρο η Λευκάδα βρέθηκε στην επικράτεια τους και απέκτησε σπουδαιότητα σα γέφυρα από τα νησιά στην Στερεά . Έτσι η θέση της καλυτέρευε .Ακόμα και από θρησκευτική άποψη βελτιώθηκε η κατάσταση των Λευκαδιτών εξαιτίας της επανασύστασης του ορθόδοξου επισκοπικού θρόνου από τον Κάρολο Α΄. Τελευταίος Δούκας της Λευκάδας ήταν ο Λεονάρδος Γ΄ ο Τόκκος. Το νησί κατελήφθη από τους Τούρκους το 1479 και το κράτησαν έως το 1502 . Η πρώτη τουρκική κατάκτηση στάθηκε μια από τις πιο μεγάλες δυστυχίες του νησιού. Γιατί οι Τούρκοι έσπειραν την καταστροφή . Το 1502 κατέλαβαν το νησί οι Ενετοί και το κράτησαν μόνο για ένα χρόνο γιατί μετά επικράτησε ειρήνη με τους τούρκους και τους έδωσαν πίσω την Λευκάδα που παρέμεινε στους τούρκους έως το 1684. Για δυο αιώνες το νησί δέχονταν την επίδραση της Στερεά όπως και της Ηπείρου. Η κατάσταση στο νησί τα χρόνια της Τουρκοκρατίας δεν διέφερε πολύ από την υπόλοιπη τουρκοκρατούμενη Ελλάδα . Η γεωργία και η κτηνοτροφία ήταν η κύρια ασχολία των κατοίκων των χωριών. Τα γεωργικά τους προϊόντα ήταν λίγα γι αυτό

ήταν και πολύ φτωχοί. Οι κάτοικοι της πόλης όμως ήταν ευκατάστατοι ναυτικοί και πειρατές. Τα νησιά ανάμεσα στην Λευκάδα και στην Ακαρνανία ήταν φωλιές των φοβερότερων πειρατών. Ακόμα το κάστρο της ήταν το γνωστό σκλαβοπάζαρο. Το χωριό κατοικούνταν σε μικρά χωριά από λιγοστές οικογένειες που είχαν μοιρασμένες κατά φάρες τα βοσκοτόπια και κατά ατομικές οικογένειες τα κτήματα τους. Η αγροτική ασφάλεια ήταν ανύπαρκτη και η ζωή του καθένα κρέμονταν από την δύναμη της οικογενείας του. Την περίοδο αυτή ιδρυθήκαν στο νησί πολλά μοναστήρια: καταφύγια των απελπισμένων. Σιγά σιγά τα πανηγύρια που γίνονταν στα μοναστήρια είχαν θετικό επηρεασμό στην γνωριμία και επικοινωνία των κατοίκων. Έξω από την πόλη ήταν και τα κέντρα θρησκευτικής ζωής του τόπου. Οι τούρκοι σύνδεσαν την εκκλησία του νησιού με το πατριαρχείο της Κωνσταντινουπόλεως και έτσι ο επισκοπικός θρόνος προάχθηκε σε αρχιεπισκοπικό. Το 1684 κατέλαβαν την Λευκάδα οι Ενετοί και την κράτησαν. Κάτω από την κυριαρχία των Ενετών η Λευκάδα συνδέθηκε πολιτικά με τα άλλα νησιά της επτανησίου και δέχονταν και την επίδραση τους γιατί το νησί ακόμα δέχονταν και την επίδραση της Στερεάς της Ηπείρου και της Πελοποννήσου. Η επτανησιώτικη επίδραση ασκήθηκε κυρίως στο χώρο της πόλης όπου η ζωή άρχισε να παίρνει νησιωτικό χρώμα. Η ίδια η πόλη έγινε σιγά σιγά μια πραγματική πρωτεύουσα που έδενε γύρω της τα χωριά. Η μεταφορά της πρωτεύουσας από το κάστρο στην σημερινή της θέση ήταν μια διευκόλυνση στην σύνδεση. Ωστόσο όμως υπήρχε το χάσμα μεταξύ των κατοίκων της πόλεως και της υπαίθρου. Η υπαίθρος θα μυρίζει πάντα Ρούμελη ενώ η πόλη θα έχει έναν αέρα Βενετσιάνικο.



Άποψη του καναλιού της Λευκάδας (London Illustrated News, 1859)

Υπήρχε μεγάλη διάφορα και στα ήθη και στα έθιμα και στις θρησκευτικές εκδηλώσεις αφού δέχονταν επιρροή από την Επτάνησο . Πληροφορικά η καντάδα ήταν τραγούδι της πόλης , το κλέφτικο τραγούδι της υπαίθρου, ελληνικοί χοροί στα χωριά. Τον 18ο αιώνα χρησιμοποιήθηκαν στην υπαίθρο τοίχια τέμπλα. Επιπρόσθετα νέοι από εύπορες οικογένειες πηγαίνουν στην Ιταλία για σπουδές αλλά γυρνάμε καθώς οι Βενετσιάνοι επηρέαζαν την γλωσσά της πόλεως.

ΓΑΛΛΟΙ:

Στα 1797 οι Ενετοί παραχώρησαν την θέση τους στους Δημοκρατικούς Γάλλους , όμως τους εδίωξαν από το νησί οι Ρωσότουρκοι που το 1802 δημιούργησαν το κράτος των επτά νήσων. Γεγονός πολύ σημαντικό επίσης για την Λευκάδα ήταν η ίδρυση του πρώτου δημοσίου σχολείου στην πόλη . Οι αυτοκρατορικοί Γάλλοι κατακτούν την Ελλάδα το 1807 και την κράτησαν έως το 1810 . Έπειτα την πήραν οι Άγγλοι που ύστερα την συνθήκη των Παρισίων έμειναν στην Επτάνησο έως το 1864 . Τον Μάη του 1863 η Λευκάδα και τα άλλα Επτάνησα ενώθηκαν με το ελληνικό κράτος .

ΤΑ ΦΥΣΙΚΑ ΑΞΙΟΘΕΑΤΑ ΤΗΣ ΛΕΥΚΑΔΑΣ

Η Λευκάδα εκτός από την ατελείωτη πολιτιστική κληρονομιά, παρουσιάζει ποικίλα φυσικά αξιοθέατα. Κάθε χρόνο πλήθος τουριστών επισκέπτεται το νησί για να θαυμάσει και να απολαύσει το φυσικό της πλούτο. Τα πιο χαρακτηριστικά της «μαργαριτάρια» είναι : Η **λιμνοθάλασσα**, που βρίσκεται βορειοανατολικά της πόλης και αποτελεί εκτός από θαυμάσια θέα στον κάθε περιπατητή, πηγή τροφοδοσίας ψαρικών. Επίσης η Λευκάδα έχει την τύχη να διαθέτει **πληθώρα εξαιρετικών παραλιών**, οι οποίες αποτελούν πόλο έλξης για τους επισκέπτες του νησιού τους θερινούς μήνες. Είναι από τις ομορφότερες της Ελλάδας καθώς και ολόκληρης της Μεσογείου. Τέλος αξίζει να αναφερθούμε και στις **αλυκές της Λευκάδας**, οι οποίες είναι ένα μνημείο παραδοσιακής και τεχνολογικής κληρονομιάς. Οι πρώτες αλυκές για την παραγωγή αλατιού ξεκίνησαν το 1400. Παρά την επιτυχία τους η λειτουργία τους σταμάτησε το 1948 και τα κτίρια εγκαταλείφθηκαν

ΟΙ ΠΑΡΑΛΙΕΣ ΤΗΣ ΛΕΥΚΑΔΑΣ

Το νησί της Λευκάδας φημίζεται για της ωραίες παραλίες του. Κάποιες από αυτές είναι το Πόρτο κατσίκι, οι Εγκρεμοί , το Κάθισμα ο Άγιος Νικήτας και άλλες. Οι παραλίες στη πόλη της Λευκάδας βρίσκονται στο βορειοδυτικό τμήμα της και είναι : το **Κάστρο** , η **Γύρα**, η **Αμμόγλωσσα**, και ο **Αι Γιάννης**. Απέχουν περίπου 3χιλ. μακριά από την πόλη της Λευκάδας.

Το Κάστρο και ο Αι Γιάννης έχουν γαλάζια σημαία.

Στα γαλαζοπράσινα - πεντακάθαρα νερά μπορεί κάποιος να κολυμπήσει , να ψαρέψει αλλά και να κάνει **Windsurfing** και **kitesurfing** που είναι δύο από τα πιο δημοφιλή θαλάσσια σπορ στη Λευκάδα. Είναι πολλοί οι επισκέπτες της που οργανώνουν τις διακοπές τους γύρω από αυτά τα σπορ. Ένα από τα πιο ιδανικά σημεία για windsurfing και kite surfing στη Λευκάδα είναι η γνωστή και πανέμορφη παραλία Άγιος Ιωάννης - Φρόνι.





Windsurf στους Μύλους



Kitesurfing Στους Μύλους



Παραλία Μύλοι (Τσόυντα)



Αμμόγλωσσα



copyright © Mikronis Xenofon Photography



copyright © Mikronis Xenofon Photography

ΛΙΜΝΟΘΑΛΑΣΣΑ ΛΕΥΚΑΔΑΣ



Η λιμνοθάλασσα της Λευκάδας βρίσκεται στο βορειότερο άκρο του νησιού. Εκτείνεται από το ακρωτήριο του Αγίου Ιωάννη στα δυτικά ως το βενετσιάνικο κάστρο της «Αγίας Μαύρας» και τις ακτές της Αιτωλοακαρνανίας στ' ανατολικά και από την περιοχή «Γυράπετρα» στα βόρεια, ως τις αλυκές Αλεξάνδρου στα νότια.

Κοιτάζοντας το χάρτη της περιοχής θα μπορούσε να ισχυριστεί κάποιος ότι αποτελεί



δύο ξεχωριστές λιμνοθάλασσες, το **Παλαιόνι** (παλαιά λιμνοθάλασσα) και τον **Αυλαίμονα** (αυλάκιδιάυλος), όμως η σύνδεση μεταξύ τους με τα σωληνωτά τμήματα που βρίσκονται κάτω από το δρόμο που οδηγεί από την πόλη στο βενετσιάνικο κάστρο, μας ωθεί να τη δούμε ως ενιαίο και αδιαίρετο σύνολο.

Η λιμνοθάλασσα στην πόλη της Λευκάδας και η λιμνοθάλασσα των στενών αποτελούν τοπία ιδιαίτερου φυσικού κάλλους. Έχουν ενταχθεί στο δίκτυο NATURA 2000 ως προστατευόμενες περιοχές με ιδιαίτερη οικολογική σημασία. Η περιοχή της λιμνοθάλασσας στην πόλη της Λευκάδας παρουσιάζει επίσης ενδιαφέρον ως μεταναστευτικός σταθμός πουλιών, χαρακτηρισμένος απ' τη συνθήκη RAMSAR ως υδροβιότοπος διεθνούς σημασίας. Μέσα στη λιμνοθάλασσα υπάρχει το ιβάρι, ιχθυοκαλλιέργειες με ειδικές, παραδοσιακές καλαμωτές, όπου τα ψάρια ζουν και μεγαλώνουν σε φυσικές συνθήκες. Επίσης, γύρω της βρίσκονται και οι περίφημες παραλίες Γύρα, Αη Γιάννης, Μύλοι, Κάστρο και Αμμόγλωσσα.



§ **Ιβάρι**(φυσικό ιχθυοτροφείο) : Ιδρύθηκε το 1700 περίπου. Στην αρχή ήταν ιδιοκτησία της οικογένειας Ζαμπέλη, αλλά μετά έγινε δωρεά στο νοσοκομείο, που λεγόταν «ΑΔΕΛΦΑΤΟ», το οποίο αργότερα το δώρισε στο Δήμο Λευκάδας.

Το ιβάρι αποτελεί τον κύριο χώρο εξαλίευσης με παραδοσιακά μέσα, καθώς συνιστά μία λιμνοθάλασσα χωρική ενότητα που οριοθετείται με ιχθυοφραγμούς από πλεγμένο καλάμι (καλαμωτές). Σ' αυτό εκτρέφονται ψάρια πολλά από τα οποία προσφέρουν και το περίφημο αυγοτάραχο του νησιού. Πέρα όμως από τα αλιευτικά προϊόντα των ιβαριών, υπάρχει και μία ακόμη πολύ ενδιαφέρουσα διάστασή τους. Είναι ο μαγευτικός συνδυασμός του φυσικού τοπίου με τις παραδοσιακές κατασκευές και την ανθρώπινη παρουσία.

Ποιότητα και σπουδαιότητα της περιοχής

Η λιμνοθάλασσα της Λευκάδας είναι ένας από τους σημαντικότερους υγρότοπους της χώρας μας και της περιοχής του Ιονίου με άφθονη, ποικίλη και σπάνια **χλωρίδα** και **πανίδα**. Κάθε χρόνο φιλοξενεί μεγάλους πληθυσμούς πτηνοπανίδας και ορνιθοπανίδας από σπάνια είδη, τα οποία βρίσκουν στη λιμνοθάλασσα της Γύρας τροφή και φώλιασμα, αφού κινδυνεύουν να εξαφανιστούν. Κάποια από τα είδη πουλιών και πτηνών τα οποία μπορούμε να θαυμάσουμε είναι : κύκνους, ερωδιούς, καλημάνες, αγριόπαπιες, πελεκάνους, φλαμίνγκο και αγριόχηνες. Επίσης, παρουσιάζει σημαντική υγροτοπική χλωρίδα και μπορεί να αποτελέσει αντικείμενο επιστημονικής μελέτης.

Ακόμα, η περιοχή αυτή θεωρείται σημαντική για το νησί, αφού περίπου το 15% του πληθυσμού του νησιού εξασφαλίζει το εισόδημά του από την αλιεία, τις υδατοκαλλιέργειες οστράκων και ιχθύων, την κτηνοτροφία και παράλληλες δραστηριότητες.

ΧΛΩΡΙΔΑ

Η λιμνοθάλασσα της Λευκάδας παρουσιάζει ποικιλία στους τύπους της χλωρίδας.

Ξεχωρίζουμε τέσσερα διαφορετικά τοπία:

- 1) λιμνοθάλασσα με υφάλμυρα έως αλμυρά νερά.
- 2) βάλτοι κυρίως με υφάλμυρα νερά.
- 3) αλμυρόβαλτοι που ξεραίνονται το καλοκαίρι.
- 4) αμμώδης ζώνη με αμμοθίνες.

Έτσι συναντάμε τη *Salicornia europaea*, τη γνωστή μας αρμυρίθρα, που το φθινόπωρο ροδίζει τις όχθες της λιμνοθάλασσας. Αρκετοί τη συνηθίζουν στη διατροφή τους ως σαλάτα. Βρίσκουμε επίσης και άλλα αλόφυτα με τα χαρακτηριστικά παχιά φύλλα. Επίσης τα γνωστά μας αρμυρίκια. Μέσα στο νερό υπάρχει μεγάλη ποσότητα βακτηριδίων και φυκών, και διακρίνουμε αρκετά *Ulva lactula*, το "μαρούλι της θάλασσας". Στους βάλτους έχουμε τα υδρόφιλα με τους εντυπωσιακούς καλαμιώνες, όπου συναντάμε δύο κυρίως είδη, που ξεχωρίζουν **α**)τα αρούντο (αρκετά ψηλά) και **β**)τους φραγμίτες, που είναι χαμηλότεροι και πιο κοινοί.

Στους γύρω λόφους που περιβάλλουν τη λιμνοθάλασσα, συναντάμε αείφυλλη βλάστηση μακία με σχοίνους, σπάρτα, ρείκια, γαλατσίδα, αρωματικά ποώδη κ.ά.



ΠΑΝΙΔΑ

Λόγω των συνθηκών που επικρατούν στη λιμνοθάλασσα(λασπώδης πυθμένας, ρηχά νερά, έντονες αυξομειώσεις της θερμοκρασίας και της αλατότητας, μεγάλη ποσότητα οργανικής ύλης) ζουν σ' αυτή οργανισμοί πολύ καλά προσαρμοσμένοι.



Συγκεκριμένα συναντάμε τα παρακάτω είδη πανίδας:

- Ψάρια
- Πτηνά
- Πλαγκτόν
- Έντομα
- Ερπετά
- Αμφίβια



Τα ψάρια της λιμνοθάλασσας

Αρκετά ψάρια ζουν εξολοκλήρου ή ένα μέρος τους στη λιμνοθάλασσα. Μερικά από αυτά έχουν εμπορική αξία για την πόλη μας και ζουν στα Ιβάρια. **Τα πιο γνωστά**

είναι η τσιπούρα, το λαυράκι, κεφαλοειδή, τα χέλια, η γλώσσα, γωβιοί, σπάροι, λίγοι σαργοί, μπάφα ή κέφαλος, μαυράκι, μυξινάρι και γάστρος.



Τα πτηνά της λιμνοθάλασσας



Η λιμνοθάλασσα της Λευκάδας φιλοξενεί ένα σημαντικό αριθμό ορνιθοπανίδας με εξαιρετική σημασία. Ορισμένα από αυτά είναι: θαλασσοκόρακας, ερωδιοί (τσικνιάδες), χαλκόκοτα, καλαμόκιρκος, καλαμοκανάς, φαλαρίδες, βαρβάρια, πρασινοκέφαλες πάπιες και φυσικά γλάροι και γλαρόνια και πελεκάνοι. Πολλούς χειμώνες η λιμνοθάλασσα γεμίζει κύκνους, που προτιμούν το ήπιο κλίμα της.



Τα ερπετά της λιμνοθάλασσας

Τα είδη ερπετών που έχουν παρατηρηθεί στον βιότοπο της Λευκάδας είναι: Φίδια, νερόφιδα, σαύρες, βάτραχοι και καβούρια.



Δεντρογαλιά στο δρόμο του Κάστρου

ΑΝΘΡΩΠΙΝΗ ΠΑΡΕΜΒΑΣΗ

Παρ' όλες τις ομορφιές που παρουσιάζει και τα οφέλη που προσφέρει η λιμνοθάλασσα, δεν παύει να αποτελεί ένδειξη της καταστροφικής ανθρώπινης παρέμβασης. Υπάρχουν αμέτρητα σκουπίδια πεταμένα μέσα σ' αυτήν και στις όχθες της, τα οποία είναι επιβλαβή για τους οργανισμούς που ζουν μέσα σ' αυτήν, αλλά κατ' επέκταση και για εμάς τους ίδιους. Η αλλοίωση αυτών είναι υπερβολικά δύσκολη. Σκουπίδια όπως πλαστικές σακούλες, πλαστικά και γυάλινα μπουκάλια, απορρυπαντικά, ξύλα κ.α. είναι απορρίμματα που θα παραμείνουν εκεί για ένα ατελείωτο χρονικό διάστημα και θα επιφέρουν αμέτρητα προβλήματα. Η παρουσία αυτής της μόλυνσης μας γίνεται αντιληπτή από τους αφρούς που εμφανίζει και από τη δυσσομία.

Γνωρίζοντας λοιπόν ότι αποτελεί καταφύγιο πολλών ειδών πανίδας και χλωρίδας και συμβάλει στην οικονομία του τόπου μας θα πρέπει όλοι μας να δραστηριοποιηθούμε για να βελτιώσουμε την κατάσταση του υδροβιότοπου, λαμβάνοντας υπόψη τη σύμβαση προστασίας της λιμνοθάλασσας (*Natura 2000* και *Ramsar*), έτσι ώστε να αποκτήσει μια άλλη όψη.

ΤΕΧΝΗΤΑ ΑΞΙΟΘΕΑΤΑ

Η πόλη - Αρχιτεκτονική

Η Χώρα, η πρωτεύουσα του νησιού, έχει χαρακτηριστικά δείγμα μεσαιωνικής πολεοδομίας. Αναπτύχθηκε ακολουθώντας ένα συγκεκριμένο σχέδιο που εκφράζει το φεουδαρχικό τρόπο διοίκησης στα χρόνια της ενετοκρατίας, οπότε και διαμορφώθηκε ο βασικός πολεοδομικός της ιστός. Η πλατεία, μαζί με το ναό του Αγίου Σπυρίδωνα και τον κύριο εμπορικό δρόμο το παζάρι, είναι το κέντρο του οικισμού, που περικλείεται από ένα δρόμο σε σχήμα δακτυλιδιού. Ένας δεύτερος δακτύλιος, παράλληλος με τον πρώτο, σχηματίζεται στη βόρεια πλευρά του οικισμού και, περνώντας μπροστά από τις εκκλησίες της Παναγίας των Ξένων και των Αγίων Αναργύρων, εκβάλλει στον κεντρικό εμπορικό δρόμο. Γύρω από τους παράλληλους αυτούς δακτυλίους, οι δρόμοι είναι διατεταγμένοι σαν ακτίνες που ξεκινούν από το κέντρο, θυμίζοντας «ψαροκόκαλο». Δρόμοι διαφορετικών κατευθύνσεων καταλήγουν σε πλατείες που η θέση τους ορίζεται σχεδόν πάντοτε από την ύπαρξη κάποιας εκκλησίας.



ΚΑΤΑΣΚΕΥΗ ΚΤΗΡΙΩΝ

Το λευκαδίτικο δομικό σύστημα μοναδικό στην Ελλάδα και την Ευρώπη είναι χαρακτηριστικό δείγμα αντιπροσωπευτικής αντισεισμικής κατασκευής και γι' αυτό έχει προκαλέσει ζωνρό ενδιαφέρον στην κοινότητα των ευρωπαϊών μηχανικών. Οι σεισμοί αλλά και το σαθρό έδαφος πάνω στο οποίο χτίστηκε η παλιά πόλη της Λευκάδας δημιούργησαν την ανάγκη να επινοηθεί ένας νέος τρόπος οικοδόμησης, ανθεκτικός στις βίαιες δονήσεις, που βασίστηκε κατά κύριο λόγο στην εκτεταμένη χρήση του ξύλου ιδανικού υλικού για αντισεισμικές κατασκευές.

Ολόκληροι κορμοί αγριόδεντρων αλείφονταν με κατράμι και πίσσα και τοποθετούνταν στα θεμέλια σε όλο το μήκος και πλάτος της οικοδομής. Το ξύλινο υλικό της μελλοντικής κατασκευής το τοποθετούσαν για ορισμένο χρονικό διάστημα μέσα στη λάσπη της λιμνοθάλασσας που βρίσκεται κοντά στη Χώρα. Οι κορμοί σκεπάζονταν με μίγμα τριών διαφορετικών υλικών από ψιλή άμμο, πελεκητές πέτρες και σκόνη πορσελάνης. Η θεμελίωση αυτή παρουσίαζε σημαντικό βαθμό σταθερότητας γιατί, σε περίπτωση σεισμού, μπορούσε να κινηθεί σαν ενιαίο σύνολο. Η πιθανότητα να διαρραγεί ή να καθιζήσει τμηματικά γινόταν, μ' αυτόν τον τρόπο, ελάχιστη.

Μετά τη θεμελίωση κατασκευάζονταν οι λίθινοι τοίχοι του ισογείου που τελείωναν στα ανοίγματα των θυρών και των παραθύρων. Στην εξωτερική πλευρά τους κυρίως στα σημεία μεταξύ των ανοιγμάτων τοποθετούνταν σίδερα που αγκιστρώνονταν στο

ξύλινο πάτωμα του πρώτου ορόφου για να συγκρατηθεί η ξύλινη κατασκευή πάνω στη λιθοδομή του ισογείου κι έτσι «να δέσει» ολόκληρο το οικοδόμημα.



Αν η κυρίως κατασκευή του ισογείου ήταν λίθινη, η αντίστοιχη του πρώτου ορόφου βασιζόταν πιο πολύ στη χρήση του ξύλου. Οι μαστόροι ένωναν τα μαδερόξυλα στις τέσσερις γωνίες της λιθοδομής για να αρχίσει η ξύλινη κατασκευή, συνδέοντάς τα μεταξύ τους στις γωνίες με ειδικούς αρμούς καρφωμένους με ξύλινα χειροποίητα καρφιά από σκληρό ξύλο υλικό πιο ευλύγιστο στους κραδασμούς του σεισμού. Τα ξύλινα οριζόντια δοκάρια στρώνονταν παράλληλα και τοποθετούνταν σε ειδικές υποδοχές του λίθινου τοίχου ή πάνω στα μαδέρια που ήταν στρωμένα κατά μήκος του τοίχου, φέροντας το πάτωμα του ορόφου. Όταν το απαιτούσε η κατασκευή, τα μαδέρια διαπερνούσαν τον τοίχο εγκάρσια και κάποτε προεξείχαν, σχηματίζοντας έναν ξύλινο πρόβολο για να στηριχτεί ο εξώστης.

Με το τελείωμα της πατωσιάς στήνονταν τα ξύλα για την κατασκευή του τοίχου του πρώτου ορόφου, με μια τεχνοτροπία που λέγεται τσατουμάς. Η κατασκευή άρχιζε με την τοποθέτηση τεσσάρων κορμών στις γωνίες, που στην κορυφή και στη βάση τους στερεώνονταν με χοντρά καρφιά, τα μπρατσόλια, που σχημάτιζαν δύο ορθές γωνίες. Η κατασκευή αυτή έκανε το σπίτι ευλύγιστο για να αντέξει στους σεισμούς και σχημάτιζε την «υποδομή» για την ολοκλήρωση της κατασκευής με την τοποθέτηση των άλλων, μικρότερων, βοηθητικών ξύλων. Έτσι άρχιζε το πλέξιμο της ξυλοδεσιάς που έδινε στο κτίριο το ιδιαίτερο ύφος, την ιδιορρυθμία αλλά και την ελαφράδα του. Τα ενδιάμεσα ανοίγματα που άφηνε η ξυλοδεσιά συμπληρώνονταν με κομμάτια τούβλων ενωμένων με λάσπη από άμμο, ασβέστη και πορσελάνη, που προστάτευαν την πλατιά επιφάνεια του ξύλινου τοίχου από τις σεισμικές δονήσεις κι έτσι αποφεύγονταν «κατακριμνήσεις», παραμορφώσεις και καταστροφές. Τέλος τοποθετούνταν η οροφή του σπιτιού, που ήταν κι αυτή ξύλινη.



Ένα από τα βασικότερα στοιχεία της ξύλινης αντισεισμικής κατασκευής ήταν η επιστήλωσή του από το έδαφος του ισογείου μέχρι το πάτωμα του πρώτου ορόφου μ' ένα δεύτερο ξύλινο σύστημα από κολόνες. Στις πλευρές του εσωτερικού λίθινου τοίχου ύψωναν οι μαραγκοί χοντρές κολόνες που τις ένωναν με τα ήδη τοποθετημένα μαδέρια του πατώματος του πρώτου ορόφου. Η τοποθέτηση γινόταν σε μικρή απόσταση από τη λίθινη κατασκευή, ώστε να αποφεύγεται η σύγκρουση της κατασκευής με τον πέτρινο τοίχο σε περίπτωση σεισμικών δονήσεων. Αυτός ήταν ο λεγόμενος «αντισεισμικός αρμός». Οι βαριές ξύλινες κολόνες τοποθετούνταν ανά τέσσερα μέτρα, τόσο στο μήκος των πλευρικών τοίχων όσο και στον ενδιάμεσο χώρο του ισογείου, κάτω από το κεντρικό μαδέρι που στήριζε το πάτωμα του ορόφου. Με το βοηθητικό αυτό επιστήλωμα, σε περίπτωση σεισμού μπορούσε να καταρρεύσει από τη δόνηση ο εξωτερικός λίθινος τοίχος του ισογείου, πάντα όμως προς την πλευρά το δρόμου και ποτέ προς το εσωτερικό του κατωγείου. Έτσι ολόκληρη η ξύλινη κατασκευή του σπιτιού άντεχε στα τραντάγματα και στις βίαιες ωθήσεις.

Με τα χρόνια και τις συχνές καταστροφές από τους σεισμούς, οι κάτοικοι που ξανάφτιαχναν τα σπίτια τους με τα ίδια υλικά φρόντιζαν το πάνω τμήμα να είναι ελαφρύ και το κάλυπταν με λαμαρίνα που συνήθιζαν να βάφουν σε απαλά χρώματα. Αυτή η τεχνική διατηρείται μέχρι σήμερα και πολλά είναι τα σπίτια στο ιστορικό κέντρο της πόλης που έχουν ακόμα λαμαρίνες.

ΕΚΚΛΗΣΙΕΣ – ΜΟΝΑΣΤΗΡΙΑ

Εκκλησίες της Λευκάδας

Ένα κύριο αξιοθέατο της πόλης της Λευκάδας αποτελούν οι εκκλησίες και οι ναοί της. Οι ναοί της Λευκάδας μαζί με Καθολικά των μονών και τα ερημοκκλήσια είναι παρά πάνω από 100. Πολλοί, δεν παρουσιάζουν κανένα ενδιαφέρον όμως έχουν το ενδιαφέρον μιας μαρτυρίας για τη γενικότερη κατάσταση του τόπου σε κάθε εποχή. Οι περισσότεροι ναοί της πόλεως είναι σχετικά μεγάλων διαστάσεων, όλοι τους όμως έχουν ανακαινιστεί και τις σημερινές τους διαστάσεις πήραν ύστερα από μια ανοικοδόμηση που ακολούθησε φυσική καταστροφή. Οι ναοί της Λευκάδος σε όποια εποχή κι αν ανήκουν, έχουν όλοι σχεδόν το ίδιο αρχιτεκτονικό σχέδιο: Είναι σχεδόν όλοι δρομικές μονόκλιτες βασιλικές, με αψίδα ημικυκλική εσωτερικά και εξωτερικά ή εσωτερικά ημικυκλική και εξωτερικά τρίπλευρη ή πολύπλευρη. Οι μεγάλοι ναοί του νησιού έχουν τρεις θύρες: μια στο μέσο κάθε μιας από τις μακριές πλευρές και μια στο μέσο της δυτικής πλευράς. Σε μερικούς υπάρχει και μια δεύτερη θύρα στο βόρειο τοίχο μέσα στο Ιερό, για να επικοινωνεί αυτός ο χώρος της εκκλησίας αμέσως με την αυλή του ναού, όπου ήταν κάποτε και το μικρό καμπαναριό. Πρόκειται για βασιλικές, επηρεασμένες από την ενετική αρχιτεκτονική, με επτανησιακή συνήθως εικονογράφηση και όμορφα ξυλόγλυπτα (κάποια καλυμμένα με φύλλο χρυσού) τέμπλα.

Οι περισσότερες ιδρύθηκαν μεταξύ του 17ου και του 18ου αιώνα και η διαμόρφωσή τους οριστικοποιήθηκε γύρω στο 1836.

Την εικονογράφησή τους επιμεληθήκαν σπουδαίοι αγιογράφοι, όπως οι Παναγιώτης και Νικόλαος Δοξαράς, Σπυρίδων Βεντούρας, Νικόλαος Παπανελλόπουλος, Στυλιανός Δεβάρης, Βασίλειος Αρκελές, Σπυρίδων Γαζής, Βασίλειος Σίδερης, Σπυρίδων Σταμπόγλης, Λεωνίδα Σίδερης, Βασίλης Σίδερης και οι Κεφαλλονίτες ζωγράφοι Ρίφιος, Καραντινός, Μηνιάτης κ.ά.



Η Οδηγήτρια

Δυο περίπου χιλιόμετρα νότια της πόλεως Λευκάδας, προς το χωριό Σφακιώτες βρίσκεται η εκκλησία της παναγίας της οδηγήτριας.

Ο ναός έχει μορφή επιμήκους ορθογώνιου τρίπλευρη αψίδα του ιερού στα ανατολικά, είναι μονόκλιτος και με ξύλινη σαμαρωτή στέγη.



Η εξέταση της τοιχοποιίας και των ανοιγμάτων δείχνει πως εδώ έχουμε μια εκκλησία βυζαντινών χρόνων στην οποία έγιναν από πολύ παλιά ορισμένες μεταβολές.

Η παλαιότερη εκκλησία είναι χριστιανικό μνημείο στη Λευκάδα, περιβεβλημένη με το θρύλο πως είναι χτίσμα μιας βασίλισσας, μιας «Παλαιολογίνας», και έτσι επηρέασε την διακόσμηση άλλων εκκλησιών

Σήμερα ο ναός βρίσκεται σε πολύ κακή κατάσταση.



Ο ναός του Αγίου Δημητρίου

Ο ναός βρίσκεται προς το κέντρο της πόλεως, ανατολικότερα λίγο από το ναό του Αγίου Νικολάου και να είναι από τους μικρούς ναούς της πόλεως. Ιδρύθηκε το 1668 ύστερα από την αίτηση του Ηγουμενού της Κόκκινης Εκκλησίας Θεοφάνη Δανία στον Ανώτερο Προνοητή Λευκάδος Μπέμπο. Το 1704 ο ναός κατέρρευσε και ανοικοδομήθηκε ως συναδελφικός. Ανοικοδομήθηκε και το 1811, κατέρρευσε το 1825, ανοικοδομήθηκε το 1830 πιθανώς κατέρρευσε και το 1869. Δεν κατέρρευσε το

1948. Το τέμπλο του ναού που έγινε κατά το 1870 είναι έργο του Πάν. Προσαλέντη, που μιμήθηκε εδώ το τέμπλο του Αγίου Σπυρίδωνος της πόλεως . Οι κιονίσκοι έχουν φυτική διακόσμηση. Ο Άγιος Δημήτριος στο Τέμπλο είναι αντίγραφο του έργου του Δοξαρά. Στα τρία θυρόφυλλα οι εικόνες των Αρχαγγέλων και του Ιησού στην παράσταση << Ίδε ο Άνθρωπος >> (Ωραία Πύλη) είναι έργα του Γ. Πατσαρά.

Ο ναός του Αγίου Σπυρίδωνα

Ο ναός βρίσκεται στη ΒΔ. πλευρά της κεντρικής πλατείας της πόλεως και είναι από τους ποίο ενδιαφέροντες ναούς της Λευκάδας για την διακόσμηση και το τέμπλο του.



Ο πρώτος ναός ιδρύθηκε από λίγες οικογένειες της πόλεως που ζήτησαν και πήραν από τους Βενετούς την άδεια της ιδρύσεως του και άνηκε σε αυτές σαν κτήτορας.

Το 1791 γίνεται αίτηση για ίδρυση του ναού στον Ενετό αρχιστράτηγο Φ.Μοραζίνη από κατοίκους της παλιάς πόλης (Αμαξικής)

Ο Μοροζίνης εγκρίνει την αίτηση στις 17/02/1684

Ο ναός κατέρρευσε το 1825 και το 1836 ανοικοδομήθηκε στις σημερινές του διαστάσεις. Κατέρρευσε στο 1869 και ανοικοδομήθηκε, έπαθε ζημιές το 1948 και επιδιορθώθηκε .Κι επειδή όλες οι άλλες οικογένειες των κτητόρων εξέλιπαν κι απόμεινε μόνον η οικογένεια Τσαρλαμπά να έχει αρσενικό απόγονο ,ο ναός έμεινε ιδιοκτησία της τελευταίας αυτής οικογένειας. Ο ναός όπως είπαμε είναι αξιοσημείωτος για το καλό τέμπλο του έργο του Ζακυνθινού ξυλόγλυπτη Ιω. Γρόππα (το 1736), και τις εικόνες σε αυτό το τέμπλο και άλλες σε προσκυνητάρια ή σε κάδρα στους τοίχους.

Είναι βασιλική μονόχωρη, επιμήκης, χαμηλή, χωρίς τρούλο, με πλαϊνές εισόδους και με εμφανείς επιρροές από την ενετική αρχιτεκτονική οι δε εικόνες της από τον κρητικό, ενετικής καταγωγής, *Τομάζο Τζεν*.

Ο ναός της Ευαγγελίστριας (Μητρόπολη)

Βρίσκεται δυτικά της παλαιότερης πόλης. Ο ιερέυς Μεθόδιος Μολφέτας μετά το 1684 οικοδόμησε στη θέση της σημερινής εκκλησίας ένα μικρό ναό της Ευαγγελίστριας. Ο πρώτος ναΐσκος κατέρρευσε το 1704 και ανοικοδομήθηκε κατόπιν. Το 1743 κατέρρευσε πάλι, ανοικοδομήθηκε και ξανακατέρρευσε το 1769 για να ανοικοδομηθεί μεγαλύτερος από τον Αρχιεπίσκοπο Μελέτιο Κονιδάρη.

Τις σημερινές διαστάσεις πήρε ο ναός το 1856. Το τέμπλο του είναι νεοκλασικού ρυθμού έργο του Ευστάθιου Προσαλέντη.



Ο ναός της Ευαγγελίστριας

Ο ναός του Ιωάννη του Θεολόγου

Είναι μια μικρή εκκλησία επάνω στο δυτικότερο στενό της νότιας πλευράς της κεντρικής πλατειάς της πόλεως και σε απόσταση περίπου πενήντα μέτρα από την πλατεία. Ιδρύθηκε το 1735 από το Λευκαδίτη ιερομόναχο Δαβίδ Γιαννούτσο. Χωρίς άλλο κατέρρευσε πολλές φορές και ανακαινίστηκε. Ανοικοδομήθηκε μετά το σεισμό του 1869 και του 1948. Η τελευταία ανοικοδόμηση γινόταν ακόμη το 1960. Τις σημερινές διαστάσεις πήρε ο ναός το 1837.



Οι δεσποτικές είναι του Δημήτρη Σταυράκη. όπως πιθανών και το Δωδεκάορτο και οι Απόστολοι

Στα θυρόφυλλα οι αρχάγγελοι είναι του Γ.Θ. Πατσαρά.

Στο Δεσποτικό θρόνο είναι εικόνα της Αναστάσεως έργο του Ι. Ρούσσου (1819)

Στο στηθαίο του γυναικωνίτη είναι η εικόνα του Ιησού πιθανώς έργο του Πατσαρά.

Το τέμπλο του ναού έχει σχετικό ενδιαφέρον και είναι έργο του Πάνου Προσαλέντη.

Ο ναός των Αγίων Αναργύρων.

Ο ναός βρίσκεται κοντά στην πλατεία Μαρκά δίπλα στην Δημόσια Βιβλιοθήκη. Ο ιερέυς Γεωργ. Κλωνάρης είχε πάρει δωρεά από την οικογένεια Σουμίλα τόπο οχτώ οργιές στο μήκος και δώδεκα στο πλάτος για να χτιστή αυτόν τον ναό, και στις 26 Νοέμβριου 1724 ζήτησε την εγγραφή συναδέλφων για την ανοικοδόμηση του. Ο ναός ιδρύθηκε το 1725 και τις σημερινές του διαστάσεις πήρε το 1837.

Το τέμπλο του ναού είναι μετρίας τέχνης : επίδραση μπαρόκ, με σκαλίσματα ελαφρότερα. Το μεγάλο αέτωμα πιέζει το σύνολο και το παρουσιάζει άχαρο. Είναι έργο των μέσων του 19^{ου} αιώνα, αγνώστου τεχνίτη.



Στην άκρη αριστερά του τέμπλου υπάρχει εικόνα των Αγίων Αναργύρων καλής τέχνης. Είναι αγνώστου τεχνίτη έργο, πιθανώς των αρχών του 18^{ου} αιώνα. Τα άλλα Δεσποτικά είναι Αγιορείτικα και των μέσων του 19^{ου} αιώνα. Έχουν χρονολογία 1852.

Στο Δεσποτικό θρόνο κρέμεται μικρή εικόνα με την παράσταση του Χριστού ως Μεγάλου Αρχιερέως. Είναι έργο του Σ. Δεβάρη. Ο Ιησούς Μέγας Αρχιερείς του Πατσαρά στο Μουσείο Λευκάδας είναι αντίγραφο αυτής της εικόνας του Δεβάρη. Στην οροφή της εκκλησίας είναι έργα του Σπυρ. Γαζή : δυο μεγάλα αντίγραφα έργων του Ραφαήλ, σε ελλειψοειδή πλαίσια, και σταυρωτά με αυτά δυο όμοιου σχήματος ελαιογραφίες μικρότερες με τις παραστάσεις των Προφητών Δαβίδ και Σαμουήλ. Στις 4 γωνίες είναι οι Ευαγγελιστές. Έγιναν όλες γύρω στα 1880, κατά πως φαίνεται από το συμφωνητικό του ζωγράφου και των επιτροπών, και πληρώθηκαν 1000 δραχμές.

Στην εκκλησία φυλάσσονται λείψανα του Αγίου Ιωάννου του Χρυσόστομου, του Αγίου Στεφάνου και του Αγίου Στυλιανού.

Ο ναός του Αγίου Μηνά

Η εκκλησία σε ρυθμό μπαρόκ θεμελιώθηκε το 1707 με άδεια των Ενετών και είχε αρχικά μικρότερες διαστάσεις. Ανοικοδομήθηκε στη σημερινή του μορφή, ύστερα από σοβαρές ζημιές που υπέστη το 1724.

Ξεχωρίζει για το εξαιρετικό μπαρόκ ξυλόγλυπτο τέμπλο του, διακοσμημένο με φύλλο χρυσού και ωραιότατες εικόνες μεταβυζαντινής τέχνης του Κων/νου Κονταρίνη. Οι περίφημες εικόνες της «ουρανίας» (οροφής), ζωγραφισμένες από τους σπουδαίους Επτανήσιους αγιογράφους Νικόλαο Δοξαρά και Νικόλαο Κουτούζη καταστράφηκαν από πυρκαγιά το 1977 και αντικαταστάθηκαν από αντίγραφά τους, έργα του σύγχρονου ντόπιου καλλιτέχνη Θεμιστοκλή Καρφάκη. Χαρακτηριστικό το σιδερένιο καμπαναριό του. Γιορτάζει στις 11 Νοεμβρίου.



Από το Ναό του Αγ. Μηνά αρχίζει η Κεντρική Αγορά της πόλης, το «Παζάρι», ένας πεζόδρομος με κατάληξη την παραλία, στολισμένος από ναούς και σπίτια αντισεισμικής κατασκευής (πέτρινο ισόγειο και όροφοι από ξύλο και χρωματισμένη λαμαρίνα) – χαρακτηριστικά δείγματα της λευκαδίτικης αρχιτεκτονικής

Ο ναός του Αγίου Χαλαλάρους.

Ο ναός βρίσκεται στο Α. μέρος της πόλεως προς την παραλία. Πρωτοιδρύθηκε το 1743 από τους ιερείς Δημ. Σούρμπη και Νικολ. Βανδώρο.

Το 1817 οι κληρονόμοι των παρά πάνω με συμβολαιογραφική πράξη από 29 Ιουνίου 1817 συνέστησαν Αδελφότητα. Το 1836 ο ναός πηρέ τις σημερινές του διαστάσεις μετά την καταστροφή του 1825.

Το τέμπλο του ναού είναι πιθανότατα έργο του Παν. Προσαλέντη ή του πατέρα του Ευσταθίου. Είναι χαμηλό και βαρείες του πέφτουν και οι μεγάλες εικόνες της Πυραμίδας.

Τα Δεσποτικά, Θεοτόκος Πλατυτέρα και Ιησούς Μέγας είναι έργα του Σπυρ. Μαράτζου και έγιναν στα 1745.

Στο Δεσποτικό θρόνο είναι μια ωραία Ανάσταση. Η εικόνα είναι χωρίς ένδειξη. Είναι του τύπου της Αναστάσεως του Ηλ. Μόσχου και όμοια με άλλες παραστάσεις της Αναστάσεως σε άλλες εκκλησιές της Λευκάδος. Υπάρχουν ακόμη στο ναό αυτό μια ωραία παλιά εικόνα του Αγίου Στεφάνου και μια μεγάλη παλιά εικόνα της Παναγίας στο γυναικωνίτη. Όλα τα παρά πάνω έργα είναι με αυγόχρωμα και σε γυψωμένο σανίδι.

Ο Επισκοπικός θρόνος, έργο ίσως του ίδιου τεχνίτη που έκαμε το τέμπλο, παρουσιάζει επίσης ενδιαφέρον.

Ο Ναός του Αγίου Νικολάου

Ο ναός του Αγίου Νικόλαου βρίσκεται στο κέντρο της πόλης. Κτίστηκε το 1687, επί Ενετοκρατίας, ως συναδελφικός' ορθόδοξος Ναός και πήρε τη σημερινή του μορφή το 1830.

Μια παλαιότερη ωραία Δεσποτική εικόνα του Αγ. Νικόλαου φυλάσσεται στο Μουσείο της πόλης.



Το Δωδεκαορτο (1807), ο Χριστός της Ωραίας Πύλης, πιθανόν και οι Απόστολοι, είναι έργα του Ιωάννη Ρούσσου. Είναι αξιολόγησης μεταβυζαντινής τέχνης και ανήκουν στην λεγομένη Κρητική Σχολή. Αριστερά του τέμπλου, δίπλα από την εικόνα του Αγ. Νικόλαου, υπάρχει η εξαιρετική εικόνα της Φανερωμένης και των Αγίων Κωνσταντίνου και Ελένης (1744), έργο του αγιογράφου Σταμουλόπουλο. Ακριβώς απέναντι είναι η εικόνα του Αγίου Ξενοφώντος. Ο Δεσποτικός θρόνος είναι έργο του Λευκαδίτη ξυλόγλυπτη Ιαν. Βρεττού. Τα δυο προσκυνητάρια με την εικόνα του αγίου Νικόλαου είναι έργα του Γερ. Περδικαρη (1958). Στο πίσω προσκυνητάρι η ωραία εικόνα του Αγίου Νικόλαου (17^{ος} αι.) είναι έργο του Γεωρ. Χρυσολωρά.

Σχεδόν όλες οι εν λόγω εικόνες είναι καμωμένες με αυγόχρωμα, σε γυψωμένο σανίδι, σύμφωνα με την βυζαντινή τεχνική, ενώ οι εικόνες είναι δυτικής – αναγεννησιακής τεχνοτροπίας. Πάνω από τη κεντρική είσοδο του Ναού παριστάνεται ο πρεσβύτες Συμεών να κρατεί στην αγκαλιά του το χριστό. Απέναντι, ακριβώς είναι εικόνα γυναίκας με βρέφος στην αγκαλιά της.

Στο πίσω μέρος του Ναού κυριαρχούν δυο μεγάλοι πινάκες του Λευκαδίτη Σπυρίδωνα Γαζή: στη βόρεια πλευρά, με θέμα το γάμο του Τωβια, και στη νότια πλευρά, με θέμα την θαυμαστή εξήγηση από τον προφήτη Δανιήλ του όνειρο του βασιλιά της Βαβυλώνας Ναβουχοδονόσορ.



Τέλος στο ταβάνι υπάρχουν οι εικόνες των τεσσάρων Ευαγγελιστών, με τα αντίστοιχα σύμβολα τους, ενώ στο κέντρο παριστάνεται ο Άγιος Νικόλαος να διασώσει τρεις αθώους από θανατική καταδίκη.

Ο ναός του Παντοκράτορα

Ο ναός του Παντοκράτορα, μια ακόμα ιδιωτική εκκλησία ανήκει στους απογόνους της οικογένειας *Βαλαωρίτη* και Σταύρου με ξεχωριστή αξία που βρίσκεται στο κέντρο της αγοράς στην πόλη της Λευκάδας. Οι αγιογραφίες της ανήκουν σε πολύ γνωστούς Επτανήσιους αγιογράφους. Στο αέτωμα του τέμπλου υπάρχει μεγάλη ελαιογραφία με θέμα την Σταύρωση. Πίσω από το ιερό βήμα βρίσκεται ο τάφος του

εθνικού ποιητή *Αριστοτέλη Βαλαωρίτη*, ενώ στο εσωτερικό της έχουν ταφεί κι άλλοι εξέχοντες Λευκαδίτες



Παναγία των Ξένων

Μια άλλη εκκλησία της Λευκάδας είναι η Παναγία των Ξένων η οποία βρίσκεται στην περιοχή του Μαρκά

Κατά το έτος 1718 ο καπετάν Κωνσταντίνος Βαρβαρήγος κατόπιν αδείας της ενετικής κυβέρνησης ανοικοδόμησε μικρό ναΐσκο επ' ονόματι «Υπεραγίας Θεοτόκου το Γενέσιον», στη πόλη της Αμαξικής τη σημερινή Λευκάδα.

Στις 3 Σεπτεμβρίου 1723, κατάρτισε καταστατικό λειτουργίας του ιερού ναού, εις το οποίο αναφέρονταν οι όροι υπό τους οποίους θα εγγράφονταν στο ναό οι συναδελφοί. Οι συναδελφοί είχαν κάποιες υποχρεώσεις, συν τοις άλλοις, έναντι του ναού όπως τη συντήρηση του, τη μισθοδοσία του εφημερίου και άλλες. Το 1723 αριθμούσε 198 οικογένειες συναδελφών.

Το έτος 1785 ανοικοδομήθηκε εκ θεμελίων με συνεισφορές των συναδελφών, επειδή το αρχικό οικοδόμημα υπέστη ζημιές από τους σεισμούς. Οι ανάγκες το απαιτούσαν και κατά το έτος 1836, οι συναδελφοί προέβησαν στην επέκταση του Ναού στις σημερινές του διαστάσεις.

Την ονομασία Παναγία των «Ξένων», απέδωσε ο λαός της Λευκάδος στον ναό αυτό, διότι σ' αυτόν εγγράφονταν με αίτησή τους οι υπηρετούντες υπάλληλοι στο δημόσιο όπως εκπαιδευτικοί, στρατιωτικοί και άλλοι, οι οποίοι κατάγονταν από άλλα μέρη της Ελλάδος.



Στο σημείο αυτό ας σημειώσουμε ότι σε όλα τα Επτάνησα υπάρχει κάποιος ναός των «ξένων», δηλωτικό του τρόπου εγγραφής των ενοριτών αυτών. Ακόμη και σήμερα ενορίες θεωρούνται εκείνοι που με αίτησή τους το επιθυμούν, και που εγκρίνεται κάθε φορά από το Μητροπολιτικό Συμβούλιο, κάτι που ισχύει και για τις άλλες ενορίες της πόλης και που με τη σειρά του αυτό δηλώνει την επίδραση των επτανήσων από την Ενετοκρατία.

Ριζική ανακαίνιση (διάρκειας τριών ετών) του ναού, έγινε μετά το σεισμό της 14^{ης} Αυγούστου του 2003 με τη συνεργασία του Εκκλησιαστικού Συμβουλίου, της Ιεράς Μητροπόλεως και της 8^{ης} Εφορείας Βυζαντινών Αρχαιοτήτων. Κειμήλια του Ναού όπως σκεύη, φορητές εικόνες και αγιογραφίες σε μουσαμά, σπουδαίων λευκαδίων αγιογράφων και άλλα, φυλάσσονται εντός του Ναού και μαρτυρούν σε κάθε πιστό και επισκέπτη του ναού, την ιστορία του στο διάβα των αιώνων. Στο προαύλιο του Ναού υπάρχουν το γραφείο και το παλαιό, σιδερένιας κατασκευής καμπαναριό.

Στον Ενοριακό Ιερό Ναό της Παναγίας των Ξένων ανήκουν τα παρεκκλήσια της Αγίας Παρασκευής παλιάς χώρας και του Αγίου Παντελεήμονος στην νέα πόλη της Λευκάδος, καθώς επίσης και τα εξωκκλήσια, το ιστορικό της Παναγίας των Βλαχερνών στο δυτικό ελαιώνα και της Ζωοδόχου Πηγής στην Μεγάλη Βρύση.

Η ενορία εορτάζει στις 8 Σεπτεμβρίου το Γενέσιον της Θεοτόκου και στις 15 Αυγούστου την Κοίμηση της Θεοτόκου, όπου και γίνεται η μεγαλύτερη εορτή, λόγω της παρουσίας όλων των ενοριτών και της περιφοράς του Επιταφίου της Παναγίας στους δρόμους της πόλης (χώρας).

Ο ναός της Κοιμήσεως της Υπεραγίας Θεοτόκου στη Γύρα

Βρίσκεται στη στενή λωρίδα γης που κλείνει βορειοδυτικά τη λιμνοθάλασσα της Λευκάδας. Είναι μονόχωρη με μεγάλη ημικυκλική αψίδα. Ο αρχικός ναός που ανήκε στους προγόνους του Άγγελου Σικελιανού υπήρχε εδώ πριν το 1684 και θεωρείται από τους αρχαιότερους του νησιού. Χτίστηκε γύρω στα 1460-1503 από τους αδελφούς ιερείς Σταμάτιο και Αθανάσιο Σούνδια, δοκιμάστηκε από πολλούς σεισμούς και αργότερα περιήλθε στο



Ορφανοτροφείο και στο Νοσοκομείο Λευκάδας. Το ξύλινο τέμπλο του είναι απλό και λιτό, ενώ η εικόνα της Παναγίας της Οδηγήτριας στην οποία είναι αφιερωμένος είναι έργο του *Τομάζο Τζεν*, με εμφανή στοιχεία βυζαντινής παράδοσης. Σήμερα είναι ξωκλήσι του Αγίου Νικολάου της πόλης.

Η Παναγία των Βλαχερνών

Βρίσκεται κοντά στην πόλη μέσα στον Ελαιώνα. Ιστορικό εκκλησάκι που ιδρύθηκε το 1740. Στον νότιο εξωτερικό του τοίχου, υπάρχει εντοιχισμένη πλάκα που αναφέρει ότι την Κυριακή των Απόκρεω του 1821 συγκεντρώθηκαν εκεί δώδεκα οπλαρχηγοί

και προύχοντες της Λευκάδας και της Ρούμελης για να ορκιστούν ότι θα πολεμήσουν για την απελευθέρωση της πατρίδας.



Η εκκλησία της Αγίας Μαύρας

Είναι η πρώτη εκκλησία που αντικρίζουμε καθώς μπαίνουμε στην πόλη βρίσκεται μέσα στο ομώνυμο κάστρο που αναστηλώνεται για να αποκτήσει την αρχική του εικόνα και σώζεται σε εξαιρετική κατάσταση.



Το ξωκκλήσι του Αϊ-Γιάννη του Αντζούση

Η μικρή εκκλησία Άγιος Ιωάννης του Αντζούση, βρίσκεται σχεδόν μέσα σε βράχο στην άκρη της παραλίας της Γύρας, στο σημείο που η ακτή ψηλώνει. Εδώ, σύμφωνα με την παράδοση, βρισκόταν το προσευχητάριο όπου προσκύνησε ο ίδιος ο Απόστολος Παύλος στο δρόμο του για τη Ρώμη. Είναι από τις παλαιότερες εκκλησίες του νησιού, που ανακαινίστηκε και επεκτάθηκε από τους Φράγκους Ανδηγαυούς ιππότες (Ανζού), που την ανακάλυψαν το 1331.

Από το 16ο αιώνα ο ναός ήταν μετόχι της Παναγίας της Γύρας, ενώ σήμερα είναι ξωκκλήσι του ναού του Αγίου Νικολάου της πόλης της Λευκάδας.

Στις μέρες μας έχουν γίνει έργα βελτίωσης του περιβάλλοντος χώρου.

Μονή Φανερωμένης Λευκάδας

Η ιερά **Μονή Φανερωμένης Λευκάδας** είναι ένα ιστορικό Μοναστήρι που βρίσκεται στη Λευκάδα. Μόλις 3 χιλιόμετρα από την πρωτεύουσα Λευκάδα, αποτελεί για αιώνες το θρησκευτικό κέντρο του νησιού και είναι το μεγαλύτερο μοναστήρι. Η Παναγία Φανερωμένη είναι αφιερωμένη στη Κοίμηση της Θεοτόκου που είναι παράλληλα και η προστάτιδα και πολιούχος του νησιού. Είναι ανδρώο μοναστήρι με έναν Ηγούμενο και τέσσερεις μοναχούς. Ο κανονικός (επίσημος) τίτλος της Μονής είναι «Ιερά Μονή Υπεραξίας Θεοτόκου Φανερωμένης Λευκάδος».

Ιστορία

Η περιοχή που βρίσκεται το μοναστήρι, 3 χιλιόμετρα στα δυτικά της πόλης της Λευκάδας κοντά στον οικισμό Φρύνη, φιλοξενούσε στην αρχαιότητα καλλιμάρμαρο ιερό της θεάς Αρτέμιδος. Στο πέρασμα του από την περιοχή της Νικοπόλεως, στη γειτονική Πρέβεζα, ο Απόστολος Παύλος έστειλε το 63 μ.Χ. στο νησί τους τρεις βοηθούς, Ακύλα, Σωσιών και Ιωδίωνα. Οι τρεις τους κάλεσαν τους Λευκαδίτες στο χώρο εκείνο και κήρυξαν τη διδασκαλία του Ιησού. Έχτισαν αργότερα ευκτήριο οίκο προς τιμή της Παναγίας δημιουργώντας έτσι την πρώτη εκκλησία στο νησί. Ο Απόστολος Παύλος χειροτόνησε το Σωσιών πρώτο επίσκοπο Λευκάδος. Το 332 μ.Χ. ο τότε επίσκοπος Λευκάδος Αγάθαρχος και δύο πατέρες εγκαθίστανται στο ναό, τον επεκτείνουν και χτίζουν τα πρώτα κελιά θέτοντας έτσι τις βάσεις του μοναχισμού στο νησί. Τον 5ο μ.Χ. αιώνα παραγγέλλεται στην Κωνσταντινούπολη η εικόνα της Παναγίας. Ο σεβάσμιος Ιερομόναχος και αγιογράφος Κάλλιστος αναλαμβάνει να τη φιλοτεχνήσει. Η εικόνα θα παρουσιαστεί με θαυμαστό τρόπο μπροστά του σχεδιασμένη «αχειροποίητος» πάνω στο ξύλο και αυτός συμπληρώνει τα χρώματα, γι' αυτό και θα ονομαστεί *Φανερωμένη*.



Στα χρόνια που ακολούθησαν το νησί θα γνωρίσει πολλούς κατακτητές και η Μονή θα δεχθεί αλλεπάλληλα χτυπήματα και καταστροφές. Το 1734 μ.Χ και ενώ το νησί είναι υπό Ενετική κυριαρχία , χτίζεται ο κεντρικός ναός στη σημερινή του μορφή. Ο



ίδιος αυτός ναός θα καεί ολοκληρωτικά το 1886για να αρχίσει για μια ακόμη φορά η ανακατασκευή και ανακαίνιση του. Το τέμπλο κατασκευασμένο το 1887είναι έργο του Ευστράτιου Προσαλέντη ενώ οι εικόνες προστέθηκαν αργότερα, το1919, και φιλοτεχνήθηκαν από τους αδελφούς Χριστόδουλο και Θωμά Ζωγράφο. Η εικόνα της Παναγίας που υπάρχει σήμερα είναι αντίγραφο της θαυματουργής εικόνας, φιλοτεχνημένο από τον Ιερομόναχο Βενιαμίν Κοντράκη στο Άγιο Όρος το 1887. Μετά από λίγα χρόνια το Μοναστήρι καταστράφηκε από μεγάλη πυρκαγιά, αλλά οι χριστιανοί της

Λευκάδας το ξανάχτισαν. Μάλιστα παράγγειλαν την εικόνα της Παναγίας στην Κωνσταντινούπολη, στον αγιογράφο Κάλλιστο, πού ήταν ιερέας στην Αγία Σοφία. Εκείνος, ύστερα από προσευχή και νηστεία, άρχισε να ζωγραφίζει την εικόνα. Το σχέδιο της μορφής της Παναγίας αποκαλύφθηκε στον Κάλλιστο με θαυμαστό τρόπο. Ο αγιογράφος βρήκε από την ίδια την Παναγία σχεδιασμένη την εικόνα και ο ίδιος με όμορφα χρώματα την τελείωσε. Από το θαύμα αυτό ονομάστηκε η εικόνα Φανερωμένη.

Για χρόνια η Μονή ήταν ανενεργή, ώσπου στη Μονή αποφασίζει να έρθει το πνευματικό παιδί του προηγούμενου Μητροπολίτη Κύρου Νικηφόρου, ο οποίος και θα λάβει κατά την κουρά το όνομά του. Πρόκειται για το Ιερομόναχο πατέρα Νικηφόρο Ασπρογέρακα Το μοναστήρι την περίοδο εκείνη βρίσκονταν σε κατάσταση ερείπωσης και οι συνθήκες διαβίωσης, σχεδόν, άθλιες, καθώς είχε εξελιχθεί σε χώρο θρησκευτικής λατρείας όχι μόνο για τους Λευκάδιους αλλά και για όλους τους επισκέπτες του νησιού.

Χώροι της Μονής

- *Καθολικό:* Κεντρικός ναός της Μονής, αφιερωμένος στην Κάθοδο του Αγίου Πνευματος.
- *Συνοδικό:* Χώρος υποδοχής και φιλοξενίας των προσκυνητών.
- *Αρχονταρίκι:* Χώρος φιλοξενίας των προσκυνητών, η μονή μπορεί να φιλοξενήσει μέχρι 50 προσκυνητές που μπορούν να διαμείνουν για ένα βράδυ.
- *Βιβλιοθήκη:* Η βιβλιοθήκη του μοναστηριού φιλοξενεί περισσότερους από 2000 τίτλους, ανάμεσα στους οποίους σημαντικά βιβλία όπως

1. Χειρόγραφο Ευαγγέλιο 15ου αιώνα
2. Τριώδιο Ψυχοφελέστατο 18ου αιώνα
3. Χειρόγραφο Ευαγγέλιο 17ου αιώνα
4. Μηναίο Σεπτεμβρίου 18ου αιώνα
5. Ιερό Ευαγγέλιο 18ου αιώνα

6. Θείο και Ιερό Ευαγγέλιο 17ου αιώνα
7. Θείο και Ιερό Ευαγγέλιο 17ου αιώνα
8. Χειρόγραφο βιβλίο ψυχοφελές του 1691



Το Κάστρο της Αγίας Μαύρας



Το κάστρο της Αγίας Μαύρας, που δεσπόζει στην είσοδο του νησιού είναι ένα από τα πιο επιβλητικά μεσαιωνικά κτίσματα στην Ελλάδα και αποτελεί πρότυπο οχυρωματικής τέχνης εκείνης της εποχής

Βρίσκεται σε νησίδα της Ακαρνανικής ακτής ένα χλμ από την πόλη της Λευκάδος. Σύμφωνα με την παράδοση ιδρύθηκε το 1300 από τον φράγκο ηγεμόνα του νησιού Ιωάννη Ορσίνι, προκειμένου να το διασφαλίσει από επιδρομείς. Το όνομα Αγία Μαύρα που από τον 14ο αιώνα έως την περίοδο της ενετοκρατίας χαρακτηρίζει τόσο το κάστρο της Λευκάδος όσο και της πόλης που δημιουργήθηκε μέσα στην τειχισμένη έκταση και τους γειτνιάζοντες με αυτήν συνοικισμούς, συνδέεται πιθανών με την ίδρυση μέσα στο κάστρο ναού αφιερωμένο στην Αγία Μαύρα ναός έχει πιθανότατα ιδρυθεί από τους Ανδηγαυούς βασιλείς της Νεάπολης που διοίκησαν την Λευκάδα από το 1331 μέχρι 1362.



Τον καιρό την διοίκησης της Λευκάδας από τον Κάρολο Α το κάστρο της Αγίας Μαύρας χρησιμοποιείτο ως βάση για στρατιωτικές επιχειρήσεις και εξελίχτηκε σε σημαντικό διοικητικό κέντρο με αξιόλογη πνευματική δράση. Οι Τούρκοι που κατέλαβαν την Λευκάδα το 1479 έδειξα ιδιαίτερο ενδιαφέρον για την ενίσχυση του κάστρου της Αγίας Μαύρας, καθώς ήταν ευνοημένο από την γεωμορφολογία της ευρύτερης περιοχής της. Τις λατρευτικές ανάγκες του μουσουλμανικού πληθυσμού

του κάστρου εξυπηρετούσαν τρία τζάμια και ένα μεστζίτ. Υπήρχαν επίσης αποθήκες για πολεμοφόδια και τρόφιμα καθώς επίσης και συστήματα ύδρευσης. Από το 1502-1503 που η Λευκάδα επανήλθε στα χεριά των Ενετών το κάστρο ανακαινίστηκε αρκετές φορές με τελευταία αυτή των άγγλων το 1811-1813. Η οχύρωση θεωρείτο μάλιστα τόσο ισχυρή ώστε ο Ταγματάρχης Ριχάρδος Τσωρτς, κατά την πολιορκία του οχυρού από τους άγγλους το χαρακτήρισε «διαβολικό».

Το κάστρο στην μορφή που διατηρείται σήμερα και με βάση τις περιγραφές και τις σχεδιαστικές αποδόσεις των περιηγητών ανάγεται πιθανών στην περίοδο της Τουρκοκρατίας {1479-1684}, με δραστικές επισκευές και προσθήκες μέσα στην πενήκονταετία που ακλούθησε από τους Ενετούς. Αποτελείτε από κεντρικό πυρήνα με κάτοψη σχήματος ακανόνιστου επταγώνου με επτά προμαχώνες στις γωνίες και τρία εξωτερικά προτειχίσματα. Στην ανατολική και δυτική πλευρά του οχυρού υπήρχαν δύο ένυδρες τάφροι. Η πρόσβαση γινόταν με ξύλινες γέφυρες κτισμένες πάνω στις τάφρους που οδηγούσαν στις δυο κύριες πύλες του φρουρίου και έχουν σήμερα αντικατασταθεί.



Σήμερα η πρόσβαση γίνεται μόνο από την δυτική πύλη ενώ στο εσωτερικό του τείχους σχηματίζεται πλατύς επίπεδος περιδρόμος. Οι προμαχώνες του οχυρού με εξαίρεση τους δυο της ανατολικές πλευρές που κατασκευάστηκαν από τους Βενετούς τον 17^ο αιώνα, πρέπει να συνδεθούν με τα οχυρωματικά έργα των Οθωμανών ενώ ο ΝΑ και ο ΒΔ προμαχώνας που σήμερα στεγάζεται ο φάρος θυμίζουν τους προμαχώνες των κάστρων Ρίου και Αντιρρίου. Τα τείχη υψώνονται άλλοτε κατακόρυφα άλλοτε κεκλιμένα μαρτυρώντας τις διάφορες οικοδομικές φάσεις και επισκευές. Σε όλη σχεδόν την περίμετρο των εξωτερικών τειχών διαμορφώνονται τραπεζοειδείς κανονιοθυρίδες με δραστικό μέτωπο προς όλες τις κατευθύνσεις ιδιαίτερα προς την θάλασσα.

Στο εσωτερικό του κάστρου διατηρούνται αρκετά ερείπια κτιρίων τα περισσότερα από τα οποία οικοδομήθηκαν την εποχή της Ενετοκρατίας. Πρόκειται για συγκροτήματα στρατώνων, αποθήκες πολεμικού υλικού, κτήρια διοίκησης και δημοσίου χαρακτήρα όπως νοσοκομείο, χώροι λατρείας και μεγάλος αριθμός οικιών. Στο βόρειο τομέα της τειχισμένης έκτασης, βρίσκεται και ο λατινικός ναός του Παντοκράτορα που κτίστηκε στη θέση τζαμιού. Κατά μήκος του βόρειου τείχους βρίσκονται δυο επιμήκη κτίρια που χρησιμοποιούνταν ως στρατώνες και σε μικρή απόσταση ανατολικά, τετράπλευρη πυριτοθήκη της περιόδου της ενετοκρατίας. Αν και στο κάστρο λειτουργούσε ναός αφιερωμένος στην Αγία Μαύρα ήδη από τον 17 αιώνα η θέση του δεν είναι γνωστή και ο σημερινός ναός, στο εσωτερικό του τραπεζιόσχημου προμαχώνα, κτίστηκε το 1888. Αναμεσα στα υπόλοιπα κτίρια που διατηρούνται μέσα στο κάστρο υπάρχει κτίριο της αγγλοκρατίας που χρησιμοποιείτο ως νοσοκομείο και αργότερα ως χώρος στρατωνισμού, καθώς και συγκρότημα γνωστό και ως <<αγγλικές φύλακες>>. Εντύπωση προκαλεί το σύστημα ύδρευσης, και το δίκτυο αποστράγγισης των ακάθαρτων μέσω ενός πολύπλοκου μηχανισμού αγωγών, δεξαμενών και πηγαδιών .



ΤΑ ΜΟΥΣΕΙΑ ΤΗΣ ΛΕΥΚΑΔΑΣ

Η Λευκάδα διαθέτει έναν ικανοποιητικό αριθμό μουσείων ,τα οποία καλύπτουν μια σχετικά μεγάλη ποικιλία .Συγκεκριμένα ,διαθέτει τους εξής μουσειακούς χώρους:

Α)Το Αρχαιολογικό Μουσείο Λευκάδας

Β)Το Λαογραφικό Μουσείο Ορφέα «Πανταζής Κοντομίχης»

Γ)Το Μουσείο Φωνόγραφου

Δ) Το Εκκλησιαστικό Μουσείο Ι.Μ.Φανερωμένης

Α) Αρχαιολογικό Μουσείο Λευκάδας

Το Αρχαιολογικό Μουσείο Λευκάδας στεγάζεται στο οικοδόμημα του Πολιτιστικού Κέντρου του Δήμου και λειτουργεί από το 1999. Οι τέσσερις αίθουσές του περιλαμβάνουν ευρήματα από την Παλαιολιθική Εποχή ως και τους Ρωμαϊκούς χρόνους. Η έκθεση αποτελείται από τέσσερις θεματικές ενότητες: την οικία, την παρασκευή και κατανάλωση βασικών ειδών διατροφής στην αρχαία Ελλάδα, τη νομισματοκοπία και την αλιεία. Εκτίθενται επίσης και ευρήματα σχετικά με την υφαντική, από οικίες της Κλασσικής και Ελληνιστικής περιόδου, και με τη μουσική όπως το σύμπλεγμα Νυμφών του 6ου αιώνα π.Χ. Στο μουσείο εκτίθενται σε ξεχωριστή αίθουσα τα ευρήματα των ανασκαφών του Γερμανού αρχαιολόγου Γουλιέλμου Νταίρπφελντ, ο οποίος ανέπτυξε τη θεωρία ότι η Λευκάδα είναι η Ιθάκη του Ομήρου.



Το μουσείο φιλοξενεί εργαλεία, κεραμικά, χάλκινα, κοσμήματα και κτερίσματα τάφων, κυρίως από την αρχαία Νήρικο, το Νυδρί, τη Χοιροσπηλιά στην Εύγηρο και από τη σπηλιά στο Φρύνι.



Τα σημαντικότερα εκθέματα της συλλογής είναι:

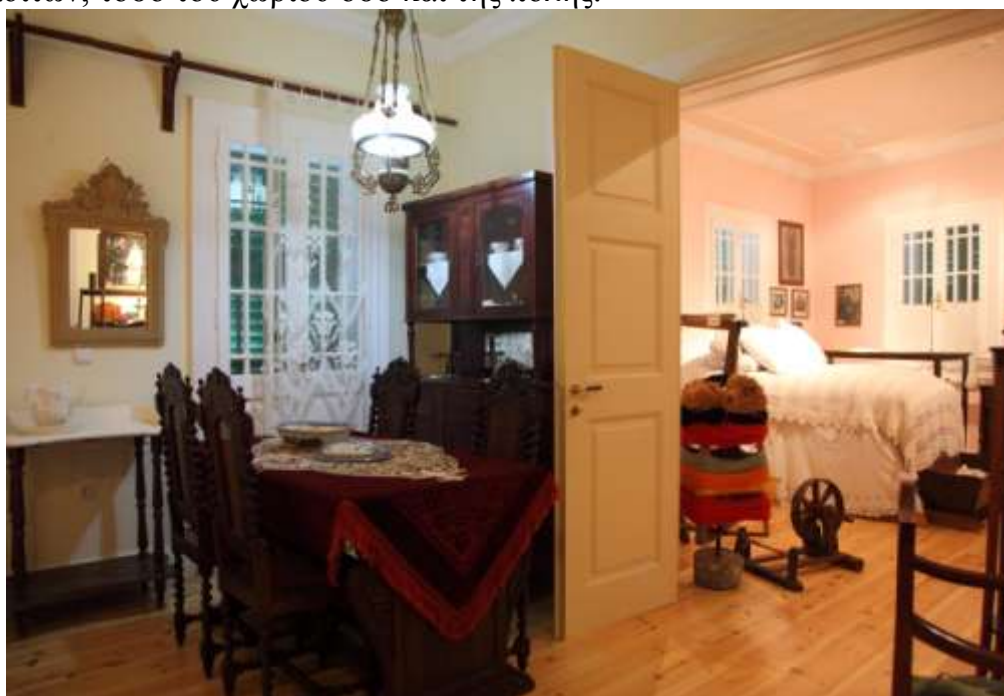
- Η πήλινη φιάλη που βρέθηκε στους ταφικούς τύμβους στη θέση Στενό (περιοχή Νυδριού) και χρονολογείται από την πρώιμη Εποχή του Χαλκού (3200 π.Χ.-1900 π.Χ.).
- Η μελαμβαφής πρόχους που χρησίμευε ως τεφροδόχος. Βρέθηκε στο βόρειο νεκροταφείο της αρχαίας Λευκάδας και χρονολογείται από το α΄ μισό του 3ου αιώνα π.Χ.
- Το πήλινο ειδώλιο όρθιας γυναικείας μορφής που βρέθηκε στο βόρειο νεκροταφείο της αρχαίας Λευκάδας και χρονολογείται από το β΄ μισό του 3ου αιώνα π.Χ.



Β) Το Λαογραφικό Μουσείο Ορφέα «Πανταζής Κοντομίχης»



Το Λαογραφικό Μουσείο του Ορφέα ιδρύθηκε το 1978. Αργότερα μετονομάστηκε σε Λαογραφικό Μουσείο Ορφέα «Πανταζής Κοντομίχης» προς τιμήν του γνωστού Λευκαδίτη φιλόλογου και συγγραφέα, ο οποίος ασχολήθηκε εκτεταμένα με τη λαογραφία και την ιστορία της Λευκάδας. Στους δύο ορόφους εκτίθενται συνολικά πάνω από 1.000 αντικείμενα από την καθημερινή ζωή και τις ασχολίες των Λευκαδιτών, τόσο του χωριού όσο και της πόλης.



Στον κάτω όροφο ο επισκέπτης μπορεί να δει τα διάφορα σύνεργα που χρησιμοποιούσε ο Λευκαδίτης γεωργός στις διάφορες ασχολίες του. Στους χώρους του πάνω ορόφου μια ειδική αίθουσα φιλοξενεί το παραδοσιακό χωριάτικο σπίτι. Δεν λείπει φυσικά και αργαλειός μαζί με διάφορα άλλα παλιά χρηστικά αντικείμενα. Υπάρχουν επίσης εκθέματα από διάφορα παραδοσιακά επαγγέλματα, όπως του κουρέα, τσαγκάρη, λούστρου κ. ά. Εκτίθενται ακόμη διάφορα μουσικά όργανα,

κοσμήματα, παλιοί και σπάνιοι χάρτες της Λευκάδας, όπως ο αυθεντικός χάρτης του Κορονέλλι που είχε εκδοθεί στη Βενετία το 1598 και πολλά άλλα. Μια επίσκεψη στο μουσείο αξίζει.



Γ) ΜΟΥΣΕΙΟ ΦΩΝΟΓΡΑΦΟΥ

Το μουσείο φωνόγραφου -το μοναδικό μουσείο αυτού του είδους στην Ελλάδα- και λαϊκής παράδοσης ιδρύθηκε το 1990 από τον Τάκη Κατωπόδη (Ντελιμάρη). Στο μικρό σχετικά χώρο του μουσείου, που βρίσκεται σε ένα παράλληλο σοκάκι του κεντρικού πεζόδρομου (παζαριού) της παλιάς πόλης της Λευκάδας, εκτίθενται διάφορα αντικείμενα από την προσωπική συλλογή του ιδρυτή και άλλα που έχουν αφιερωθεί κατά καιρούς από διάφορους Λευκαδίτες.

Τα εκθέματα είναι παλιοί φωνόγραφοι, δίσκοι, ραδιόφωνα, παλιές φωτογραφίες και καρτ ποστάλ, φωτογραφικές μηχανές, σφραγίδες, νομίσματα, εργαλεία, κοσμήματα, κεντήματα, σπάνια χρηστικά αντικείμενα από την παλιά Λευκάδα κ. ά.



Εκτός από τους φωνογράφους ,τις λατέρνες και τα άλλα αντικείμενα που υπάρχουν εκεί , υπάρχουν ακόμα σπαθιά και όπλα, το πρώτο Σύνταγμα των Επτανήσων πριν την οριστική ένωση με την Ελλάδα ,αλλά και φωτογραφίες της Μαρίας Κάλλας.

Θα μπορούσαμε να πούμε ότι το μουσείο αυτό αποτελεί ένα εξαιρετικό εγχείρημα μιας και σπάνια αντικείμενα της λευκαδίτικης λαογραφίας ,κι όχι μόνο, θα είχαν χαθεί αν δε βρίσκονταν τώρα εκεί.

Δ) Εκκλησιαστικό Μουσείο Ι.Μ.Φανερωμένης

Στη Ι.Μ. Φανερωμένης, έξω από το χωριό Φρόνι, σε απόσταση 4 χλμ. από την πόλη της Λευκάδας, πρόκειται να λειτουργήσει Μουσείο Εκκλησιαστικής Τέχνης με ποικίλα εκθέματα, προερχόμενα από ναούς και μονές του νησιού, τα οποία καλύπτουν μία εκτεταμένη χρονικά περίοδο, από την εποχή της δεύτερης Τουρκοκρατίας (1479-1684) έως και την ενσωμάτωση της νήσου στο ελεύθερο ελληνικό κράτος το 1864. Στην είσοδο του Μουσείου παρουσιάζεται συνοπτικά όλη η ιστορία της Λευκάδας και παράλληλα δίνονται πληροφορίες για τη μεταβυζαντινή εκκλησιαστική αρχιτεκτονική και ζωγραφική στο νησί. Επιπλέον, εκτίθενται πλήθος φορητών εικόνων και μοναδικές τοιχογραφίες με αφητηρία την τοιχογραφία της Οδηγήτριας στην Απόλπαινα.



Σε νεόδμητο κτίριο δύο ορόφων, που βρίσκεται στον περίβολο της Ιεράς Μονής, έχουν διαμορφωθεί κατάλληλα εκθεσιακοί χώροι όπου εκτίθενται ποικίλα αντικείμενα εκκλησιαστικής τέχνης. Τον κύριο όγκο των εκθεμάτων αποτελούν έργα επτανήσιων και λευκαδίων ζωγράφων, κυρίως μεταβυζαντινές φορητές εικόνες και στοιχεία τέμπλων (δεσποτικές εικόνες, επιστύλια, θυρόφυλλα). Ιδιαίτερο ενδιαφέρον παρουσιάζουν τα ποικίλα εκκλησιαστικά χειρόγραφα και παλαιότυπα από τη βιβλιοθήκη της μονής, με σπάνιες και παλαιές εκδόσεις ελλήνων και ξένων τυπογράφων των προεπαναστατικών και επαναστατικών χρόνων. Αξιόλογα είναι και τα ποικίλα έργα αργυροχοίας, κυρίως σταυροί αγιασμού, δισκοπότηρα, κανδήλες, δίσκοι, επενδύσεις εικόνων και ευαγγελίων. Τέλος, σημαντικό μέρος των εκθεμάτων αποτελούν ποικίλα άμφια και στοιχεία αρχιερατικών στολών, καθώς και μία αξιόλογη σειρά αντιμηνσίων που χρονολογούνται από το 18ο -19ο αι.

ΒΙΒΛΙΟΘΗΚΕΣ ΛΕΥΚΑΔΟΣ



1) Η **Δημόσια Βιβλιοθήκη Λευκάδας**, ιδρύθηκε το **1953** με προσπάθειες φωτισμένων ανθρώπων που στόχο τους είχαν να ιδρυθεί Βιβλιοθήκη στη Λευκάδα, αλλά παράλληλα να διασωθούν διάφορα κειμήλια που υπήρχαν διάσπαρτα στο νησί.

Έτσι ο Γυμνασιάρχης Πάνος Ροντογιάννης με τη βοήθεια του τότε Μητροπολίτη Δωρόθεου, του Δημάρχου Γιαννουλάτου, του Συμβολαιογράφου Τάκη Μαμαλούκα και πολλών άλλων, συγκέντρωσε παλαιά βιβλία και κειμήλια που υπήρχαν σε ιδιωτικές συλλογές, εικόνες και εκκλησιαστικά σκεύη από ναούς και μοναστήρια που είχαν καταστραφεί από σεισμούς, τα οποία απετέλεσαν τον πυρήνα της δημοτικής αρχικά βιβλιοθήκης.

Το υλικό αυτό, μετά από περιπλανήσεις, βρήκε τη στέγη του στο αρχοντικό της οικογένειας **Ζουλίνου**, νεοκλασσικό κτίσμα, ιστορικά διατηρητέο, του τέλους του 19ου αιώνα, στο κέντρο της πόλης το οποίο είχε στεγάσει την Εθνική Τράπεζα, το διοικητήριο των κατακτητών, τις αντιστασιακές οργανώσεις κλπ.

Για πολλά χρόνια στεγάστηκαν στο ισόγειο του κτιρίου ευρήματα αρχαιολογικών ανασκαφών, που σήμερα βρίσκονται στο Αρχαιολογικό Μουσείο και η Συλλογή μεταβυζαντινών Εικόνων Επτανησιακής τέχνης, που άνοιξε για το κοινό το 1966. Στον πρώτο όροφο στεγάστηκαν τα βιβλία.

Από το 2001 η Βιβλιοθήκη λειτουργεί στο ισόγειο του κτιρίου. Μεγάλος αριθμός εικόνων, που συντηρήθηκε συμπλήρωσε την αξιόλογη **Συλλογή Μεταβυζαντινών Εικόνων** και κειμηλίων που στεγάζεται πια στον πρώτο όροφο.

Η Βιβλιοθήκη σήμερα περιλαμβάνει περισσότερα από **60.000 βιβλία** και καλύπτει τις

ανάγκες του νομού και των γύρω περιοχών. Η συλλογή εικόνων, η οποία φιλοξενείται στο επάνω όροφο της βιβλιοθήκης, δέχεται πολυάριθμους επισκέπτες κατά τους θερινούς μήνες, αλλά και σχολεία και επιστήμονες στη διάρκεια του χειμώνα

Η Βιβλιοθήκη αποτελεί μια από τις **45 Δημόσιες Βιβλιοθήκες** της Επικράτειας, που υπάγονται και στο Υπουργείο Παιδείας.



2) Η **Χαραμόγλειος Ειδική Λευκαδιακή Βιβλιοθήκη** περιλαμβάνει δεκάδες χιλιάδες βιβλία και έντυπα, καθώς και άρθρα εφημερίδων, περιοδικών, ακόμα και κάρτες με θέμα τη Λευκάδα. Ο ιδρυτής της βιβλιοθήκης Αριστοτέλης Χαραμόγλης, ξεκίνησε την προσπάθειά του το 1974 και κατόρθωσε να συγκεντρώσει, από την Ελλάδα κι απ' όλο τον κόσμο, ό,τι έχει δημοσιευτεί για τη Λευκάδα από ντόπιους ή ξένους και ό,τι έχει γραφεί από Λευκαδίτες για διάφορα θέματα. Σήμερα διαθέτει σπανιότατες εκδόσεις που ξεκινούν από το 1420. Η συλλογή αναφέρεται στο βιβλίο Γκίνες.

3) Η **Βιβλιοθήκη Νίκου Σβορώνου** είναι δωρεά του μεγάλου ιστορικού Νίκου Σβορώνου στη γενέτειρά του, περιλαμβάνει βιβλία, χειρόγραφα και προσωπικά ενθύμια του διεθνούς κύρους Λευκαδίτη.

Η Βιβλιοθήκη του είναι «το τέλος του ταξιδιού» για το Λευκαδίτη μέγα διανοητή και δάσκαλο της ιστορικής επιστήμης. Το έργο του ιστορικού με τη διεθνή αναγνώριση βρίσκεται πλέον στη γενέτειρά του και γίνεται πόλος έλξης για ακαδημαϊκούς και λάτρεις της ιστορίας.

Η Βιβλιοθήκη του Νίκου Σβορώνου έχει παραχωρηθεί από τους κληρονόμους του στο Δήμο Λευκάδας ένεκα της καταγωγής και της αγάπης που έτρεφε ο Νίκος Σβορώνος στην ιδιαίτερη πατρίδα του τη Λευκάδα.

Για το συντονισμό και την υποστήριξη του όλου έργου δημιουργήθηκε ένα Σωματείο με την επωνυμία «Φίλοι του Νίκου Σβορώνου», βασικός στόχος του οποίου είναι η προώθηση των θεμάτων και η επίσπευση των ενεργειών για την οργάνωση, λειτουργία και αξιοποίηση της Βιβλιοθήκης του αιμνήστου.

Ο Χώρος της Βιβλιοθήκης

Η αίθουσα της Βιβλιοθήκης βρίσκεται στον πρώτο όροφο ενός νεόδμητου κτιρίου στην πλατεία Μαρκά της παλιάς πόλης, λίγα μέτρα από τον εμπορικό και πολυσύχναστο δρόμο της πόλης. Στον ίδιο όροφο στεγάζεται και η Χαραμόγλειος Ειδική Λευκαδιακή Βιβλιοθήκη.

Η Συλλογή των Βιβλίων και το Αρχείο Νίκου Σβορώνου

Το μεγαλύτερο μέρος των βιβλίων και του αρχείου της Συλλογής του Νίκου Σβορώνου είχε παραμείνει στη Γαλλία ακόμα και μετά την επιστροφή του ιδίου και μετεγκατάστασή του στην Ελλάδα τα πρώτα έτη της μεταπολίτευσης. Φαίνεται ότι με την επιστροφή του στην Ελλάδα ο Νίκος Σβορώνος μετέφερε μόνο τα πιο απαραίτητα για τις επιστημονικές του εργασίες βιβλία και σ' αυτά προστέθηκε ένας αριθμός νέων τίτλων από αγορές ή δωρεές. Ο κατάλογος των Βιβλίων της Γαλλίας περιλαμβάνει περίπου 3004 τίτλους ενώ ο κατάλογος των εν Ελλάδι βιβλίων περιλαμβάνει περίπου 1581 τίτλους.

Σήμερα όλα τα βιβλία έχουν τοποθετηθεί στο χώρο της Βιβλιοθήκης. Στη Γαλλία παρέμεινε ένας αριθμός σπάνιων βιβλίων για τα οποία λόγω ακριβώς της σπανιότητάς τους οι γαλλικές αρχές δεν έδωσαν άδεια εξαγωγής

Το αρχειακό υλικό είναι ομαδοποιημένο στις ακόλουθες κατηγορίες:

- Έγγραφα
- Αποκόμματα εφημερίδων
- Σπάνια φυλλάδια και εφημερίδες της δεκαετίας του 40 (αντίσταση, εμφύλιος, παράνομος τύπος, κλπ)
- Φυλλάδια και εφημερίδες της περιόδου του αντιδικτατορικού αγώνα (1967-1974)
- Δημοσίευτες διδακτορικές διατριβές

Τα βιβλία είναι ταξινομημένα με βάση τις ακόλουθες κατηγορίες:

- Περιοδικά ξένα και Ελληνικά

- Βιβλιογραφίες
- Λεξικά, επετηρίδες, στατιστικές
- Συνέδρια
- Βιβλία και εργασίες Νίκου Σβορώνου
- Βιβλία Τέχνης
- Πηγές – Κείμενα
- Αδημοσίευτες διδακτορικές διατριβές
- Βιβλία για τον Εμφύλιο και την Αντίσταση
- Σπάνια φυλλάδια και έντυπα του Εμφυλίου Πολέμου
- Ιστορικά βιβλία στην Ελληνική γλώσσα
- Βιβλία στις βασικές ευρωπαϊκές γλώσσες
- Βιβλία στις σλαβικές και τη ρουμάνικη γλώσσα
- Βιβλία και περιοδικά τουρκολογίας
- Δίκαιο και Ιστορία των Θεσμών
- Βιβλία που ενδιέφεραν ιδιαίτερα το Νίκο Σβορώνο
- Βιβλία με αξιοσημείωτες αφιερώσεις

ΟΙ ΑΛΥΚΕΣ ΣΤΗΝ ΛΕΥΚΑΔΑ

Οι Αλυκές συνολικά απαρτίζονται από δυο συγκροτήματα, ξεχωριστές αλυκές.

Οι πρώτες, οι αλυκές της πόλης ή κάτω αλυκές ή «παλιές αλυκές» κατά τον ιστορικό Κωνσταντίνο Μαχαιρά, βρίσκονται στην ανατολική πλευρά της σημερινής πόλης. Κατασκευαστήκαν από τους Φράγκους ηγεμόνες Τόκκους στις αρχές του 15^{ου} αι. είχαν έκταση περίπου 500 στρέμματα και αποτελούνται από 26 αλοπήγια λειτουργούσαν κατά τα χρόνια της Φραγκοκρατίας και της Τουρκοκρατίας και αξιοποιήθηκαν στην συνέχεια από τους Ενετούς. Συνέχισαν να λειτουργούν κατά τις επόμενες ιστορικές περιόδους και το 1877 απήχθησαν στο Ελληνικό μονοπώλιο, το 1898 πέρασαν στην δικαιοδοσία του διεθνούς οικονομικού έλεγχου και το 1947 σταμάτησαν την παραγωγή αλατιού, ενώ ύστερα από 3 χρόνια διέκοψαν οριστικά την λειτουργία τους.



Οι δεύτερες πάνω αλυκές, αλυκές του Αλέξανδρου ή «νέες αλυκές», βρίσκονται νοτιότερα – ανατολικότερα των πρώτων, σε απόσταση 7χιλιομετρων, κοντά στο λιμάνι του Δρέπανου. Οργανώθηκαν από τους Ενετούς λίγο μετά την κατάληψη της Λευκάδας από τις δυνάμεις του Μοροζίνι, το 1725, και είχαν έκταση 750 στρέμματα περίπου.

Αποτελούνταν από 34 αλοπήγια – τηγάνια, στα οποία μάλιστα οι Ενετοί είχαν δώσει ειδικά ονόματα (Σάνταμαρινα , Σάνμιχελε , Καμαρέτα , Σπαρτιμέντο , Σάνμαρκο), όπως αλώςτε και στα τηγάνια των κάτω αλυκών (Μπεβιλάκουα , Σπάδα ,

Γκαλεάτσα). Οι αλυκές αυτές λειτουργούσαν συνεχώς μέχρι το 1985, οπότε και καταργήθηκαν .



Στη Λευκάδα οι γυναίκες, μπλεγμένες οι ίδιες στον κόπο του αλατιού... επικεντρώνουν τις διηγήσεις και τις αναφορές τους στα αμφίθυμα συναισθήματα για το τότε. «Την πρώτη μέρα που πήγα είπα, τι ήθελα να ‘ρθω; Τρεις μέρες παιδευόμουνα, όμως ήταν και οι παρέες, λέγαμε και κανένα αστείο και συνήθισα σιγά – σιγά».

Στη Λευκάδα η γυναίκα συμμετείχε ενεργά και κρατούσε την παραγωγή θεωρώντας αυτή τη δουλειά δικό της εισόδημα. «Μ’ άρεσε να πάω εκεί κάτω, είχε παρέα και ήταν και τα λεφτά. Πήγαινα από μικρή 10-11 χρονών, πήγαινε μια θεία μου. Μια μέρα που έλειπε ο πατέρας μου της έφυγα της μάνας μου. Πήγαινα από ότι μπόραγα να σηκώσω το ζεμπίλι». Από δώδεκα-δεκατριών χρονών στις αλυκές του Αλέξανδρου, και της πόλης παλαιότερα, δούλευαν οι κάτοικοι των δύο κοντινών χωριών και το βράδυ επέστρεφαν στα σπίτια τους.

Μόνον την περίοδο της αιχμής όταν ερχότανε παρέες και από τα πιο μακρυνά χωριά οι εργάτες διανυκτέρευαν 15 μέρες ή και περισσότερο κοντά στην αλυκή. «Οι γυναίκες και οι άντρες μέναμε χωριστά εκεί κάτω στον κάμπο. Κάτω στις ελιές στρωματσάδα. Λέγαμε ιστορίες, κάναμε και σκουρδουβίτσες η μια πάνω στην άλλη, λέγαμε και ιστορίες πώς να κλέψουμε περισσότερο αλάτι».

Γενικότερα, αποκλειστικά γυναικεία καθήκοντα στην αλυκή, εκτός από τα μικροθελήματα, το νερό και το καθάρισμα καμιά φορά των αλυκών, κυρίως ήτανε το ζεμπίλι και ο σωρός. Είναι χαρακτηριστικό της λευκαδίτικης κοινωνίας, ότι στα καθήκοντα αυτά απασχολούνταν μόνο γυναίκες από χωριά και όχι από την πόλη, ακόμη κι αν ήτανε σε μεγάλη ένδεια, τόσο στην κάτω όσο και στις επάνω αλυκές της Λευκάδος.

Οι γυναίκες κουβαλούσαν στο ζεμπίλι μέχρι τριάντα κιλά. Σε δρόμους όχι πολύ μεγάλους αλλά πολύ κακούς. Κάθε γυναίκα πηγαينوερχόταν και 50 φορές την ημέρα, όλες ξυπόλητες, μαθημένες από πάντοτε να περπατούν χωρίς παπούτσια στο έλεος της άρμης που έμπαινε στις σχισμές και μάτωνε και πονούσε το δέρμα. Κι όπως τα ρούχα τους βρεχότανε κοκάλωνε το αλάτι και μοιάζανε σαν γυάλινα. Καμιά γυναίκα δεν

τελείωνε τη μέρα δίχως χαίνουσες πληγές στο σώμα της. Μόνο που η θάλασσα ήταν κοντά και έπεφταν και ξεπλενόταν πριν φύγουν

Όμως, παρ' όλες τις κακές συνθήκες, οι αλυκές ήτανε στόχος, επιδίωξη και προνομιακή κατάκτηση για τις γυναίκες. Παρακαλούσανε πότε τον έναν πότε τον άλλον, ψάχνοντας το δυνατό μέσο για να πιάσουνε δουλειά, θύματα σε εκβιαστικές παροχές ποικίλων υπηρεσιών προς φύλακες ή μικροαξιωματούχους.



Οι Αλυκές σήμερα

Τα τελευταία χρονιά στις αλυκές Αλεξάνδρου ίσχυε το σύστημα αυτεπιστασίας το οποίο αποδείχτηκε πολύ καλό και πολύ αποδοτικό. Τον 18^ο αιώνα πραγματοποιήθηκαν σημαντικές αναδιατάξεις στην παραγωγή του Λευκαδίτικου αλατιού, οι οποίες έχουν βεβαία σχέση με την πολιτική και οικονομική θέση της Βενετίας. Η προσωπικότητα που εμπλέκεται στις νέες συνθήκες την εποχή αυτή και κυριαρχεί στην εκμετάλλευση των αλυκών αλλά και άλλων παραγωγικών πόρων του νησιού είναι ο Αθηναίος Βερνάρδος Μακόλας. Η προσφορά των αλυκών στην Λευκάδα, ήταν τεραστία, τόσο στον εργασιακό τομέα, γιατί έδινε εργασία σε αρκετό κόσμο, άνδρες και γυναίκες, όσο και στον οικονομικό και κοινωνικό τομέα. Για την ονομασία των αλυκών στη Λευκάδα, γράφει ο Ροντογιάννης στην ιστορία του, ότι ήταν το πρώτο προϊόν που έκανε εξαγωγή η Λευκάδα και οι Ενετοί, οι οποίοι τις ίδρυσαν, έδιναν μεγάλη σημασία στις αλυκές, αλλά και αργότερα το αλάτι έπαιζε σπουδαίο ρολό στον Ελληνικό χώρο και οι αλυκές είχαν ιδιαίτερη μεταχείριση. Η επιλογή αμέσως μετά τον πόλεμο ήταν μεταξύ των δυο αλυκών τις Λευκάδας, να λειτουργήσει αυτή που βρισκόταν σε καλύτερη κατάσταση. Η εποχή ήταν δύσκολη και πολλές φορές μεταφέρονταν εργαλεία η άλλες μηχανές από την μια αλυκή στην άλλη.

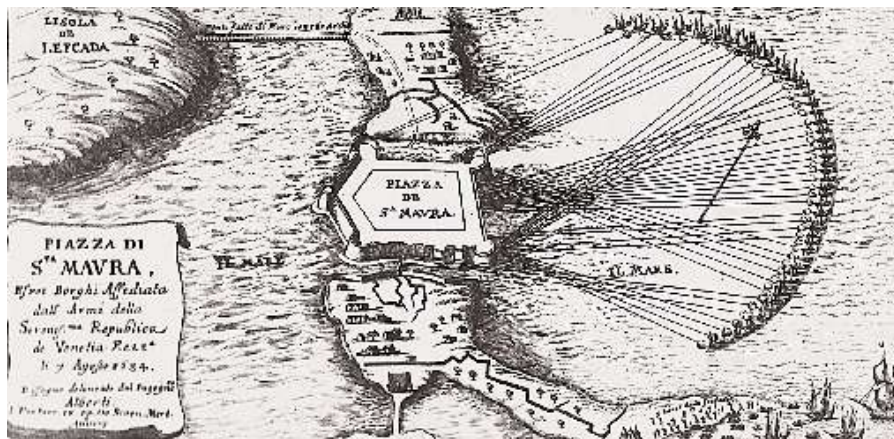


Ενδεχομένως, οικονομικά , να υπήρχαν δυνατότητες να εκσυγχρονιστούν και οι δύο αλυκές με την βοήθεια λ.χ. του σχεδίου Μάρσαλ , ωστόσο φαίνεται ότι δεν ήταν αυτή η πολιτική επιλογή.

Από την άλλη μεριά μεταπολεμική ανασυγκρότηση των εξόριστων βιομηχανιών δεν ήταν μια εύκολη υπόθεση. Η παραγωγή στις αλυκές της Λευκάδας δεν γίνονταν με ομαλούς ρυθμούς και αυτό οφείλονταν τόσο σε τεχνικές δυσκολίες στην παραγωγική διαδικασία, όσο και στις δυσκολίες απορρόφησης του συνολικά παραγομένου από τις αλυκές της χώρας αλατιού.



ΠΗΓΕΣ - ΒΙΒΛΙΟΓΡΑΦΙΑ



http://kpe-kastor.kas.sch.gr/biod_net/schools2/music-leukada-programme.htm
<http://www.mylefkada.gr/lefkadas-secrets/lefkadas-secrets/flamingos-in-lefkada-15202.html>
<http://www.lefkada.gr/pages.asp?pageID=430&langID=1>
<http://gr4holidays.blogspot.gr/2013/06/lefkada-axiotheata-attractions.html>
http://www.gometeora.gr/el/photos/item/76-meteora_photos
<http://www.nafplio.gr/photogallery/175---9.html>
<http://www.lefkadaislandinfo.gr/lefkada/lefkadageografia/index.html>
<http://wwk.kathimerini.gr/kath/7days/1994/07/03071994.pdf>
<http://www.ecumenes-upatras.gr/default.asp?rid=6&aid=11&chpageID=2>
<http://www.lefkada.gr/pages.asp?pageID=127&langID=1>
http://www.holiday.gr/gr/page.php?page_id=446
<http://www.imli.gr/metropolis/churches/>
<http://lefkaslibrary.gr/> & www.infolibraries.gr/lefkada
<http://www.lefkadaslowguide.gr/pages/sightseeing/>
<http://www.lefkada.gr/pages.asp?pageid=78&langid=1>
<http://www.saint.gr/4102/saint.aspx>
www.lefkadaislandinfo.gr/lefkada/.../ieramonifaneromenis/index.html
el.wikipedia.org/wiki/

ΧΑΡΑ ΠΑΠΑΔΑΤΟΥ: «ΛΕΥΚΑΔΑ ερευνώντας»

ΔΗΜΟΣ ΜΑΛΑΚΑΣΗΣ: «Τα παλιά σπίτια της Λευκάδας»

1) Θεοδώρα Πετανίδου: Παραδοσιακές Ελληνικές αλυκές του μέλλοντος. (Διεπιστημονικό συνέδριο Λευκάδα 30/9 – 3/10/1999) με θέμα: Ανάπλαση και αξιοποίηση των ανενεργών αλυκών Επτανήσου

(2) Παναγιώτης Μιχαηλάρης: Αλυκές Λευκάδας (18ος αι): Ανάπτυξη μέσα από συνθήκες παρακμής. (Διεπιστημονικό συνέδριο Λευκάδα 30/9 -3/10/1999) με θέμα: Ανάπλαση και αξιοποίηση των ανενεργών αλυκών Επτανήσου

(3) Μαρία Λαμπρινού: «Οι Αλυκές της Λευκάδας» που έχει δημοσιευτεί στο περιοδικό «ΑΡΧΑΙΟΛΟΓΙΑ» (Τεύχος 49, Δεκέμβριος 1993). Από την ίδια εργασία είναι επίσης ο χάρτης των και τα σχεδιαγράμματα των αλυκών.

Πρόγραμμα περιβαλλοντικής εκπαίδευσης, 4^ο Δημ. Σχολ. Λευκάδας 2001 «Η λιμνοθάλασσα της Λευκάδας»